



# **TALOUSARVIO 2022**

**TALOUSSUUNNITELMA 2023–2024**  
**INVESTOINTISUUNNITELMA 2023–2024**

**Kunnanvaltuusto 13.12.2021**

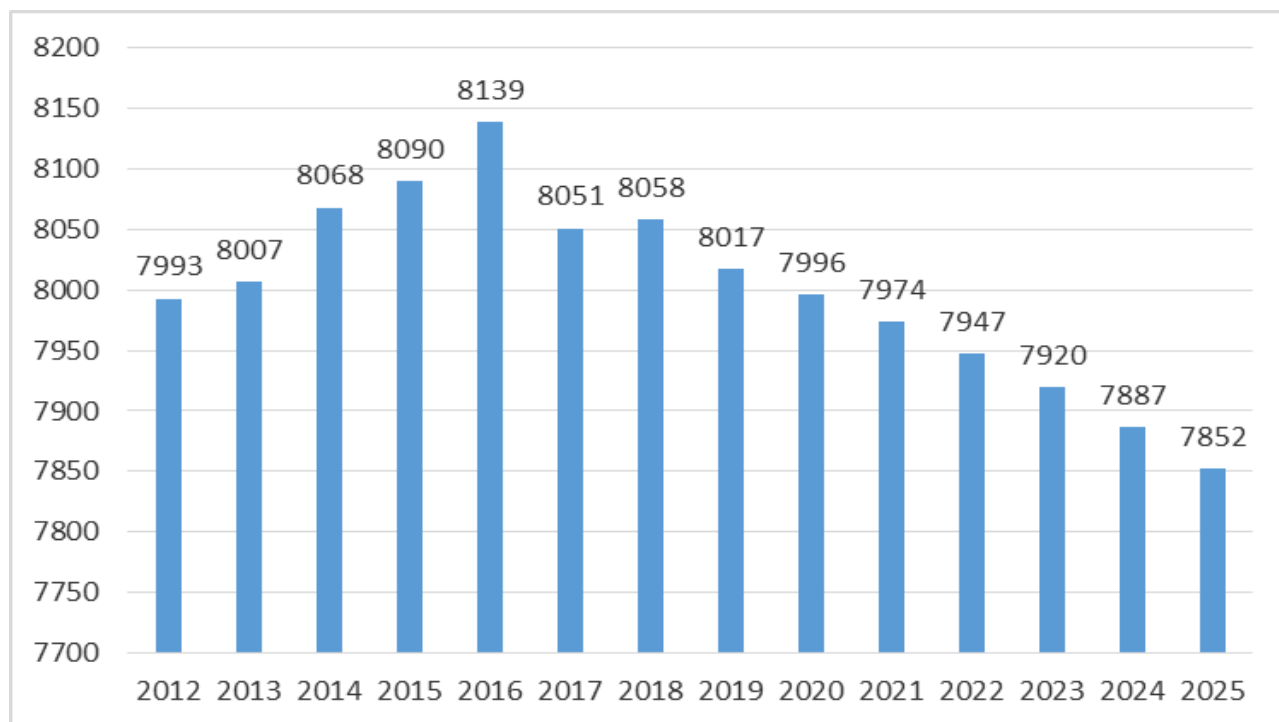
# Sisällysluettelo

|  |    |
|--|----|
| 1 YLEISPERUSTELUT.....   | 2  |
| 1.1 ASUKKAAT JA TYÖPAIKAT .....  | 2  |
| 1.2 ARVIO TALOUDELLISESTA KEHITYKSESTÄ.....                                  | 4  |
| Yleinen taloudellinen kehitys .....  | 4  |
| Kuntien talouskehitys .....  | 5  |
| Laihian kunnan talouskehitys .....   | 6  |
| Talouden tasapainoa koskevat vaatimukset .....                               | 8  |
| 1.3 TALOUSARVION TÄYTÄNTÖÖNPANO-OHJEET .....                                 | 10 |
| Talousarvion ja taloussuunnitelman sitovuus .....                            | 10 |
| 1.4 KÄYTTÖSUUNNITELMAT JA TALOUSARVION TARKEMMAT TÄYTÄNTÖÖNPANO-OHJEET ..... | 10 |
| Talousarviomuutokset .....   | 10 |
| Taloutta koskevat säännöt ja ohjeet .....                                    | 10 |
| Talousarvion seuranta ja raportointi .....                                   | 11 |
| 1.5 TALOUSARVION LASKENTAPERUSTEET .....                                     | 11 |
| Poistosuunnitelma .....  | 11 |
| Vesihuoltolaitos .....   | 11 |
| Verotulot.....   | 11 |
| Lainat .....   | 12 |
| 1.6 KONSERNIYHTIÖT .....   | 13 |
| Laihian kunnan konserni.....   | 13 |
| Tavoitteet vuodelle 2022.....  | 14 |
| 2 LAIHIAN KUNNAN STRATEGIA.....  | 15 |
| 3 KÄYTTÖTALOUSOSA .....  | 17 |
| 3.1 KUNNANVALTUUSTO.....   | 17 |
| 3.2 TARKASTUSLAUTAKUNTA .....  | 18 |
| 3.3 KUNNANHALLITUS.....  | 19 |
| 3.4 KESKUSVAALILAUTAKUNTA .....  | 24 |
| 3.5 HYVINVOINTILAUTAKUNTA .....  | 25 |
| 3.6 SIVISTYSLAUTAKUNTA .....   | 30 |
| 3.7 TEKNINEN LAUTAKUNTA .....  | 39 |
| 4 HENKILÖSTÖ.....  | 49 |
| 5 TULOSLASKELMA.....   | 51 |
| 6 RAHOITUSLASKELMA .....   | 52 |
| 7 INVESTOINTIOSA .....   | 53 |
| 8 LIITTEET .....   | 57 |

# 1 YLEISPERUSTELUT

## 1.1 ASUKKAAT JA TYÖPAIKAT

### Asukasluku



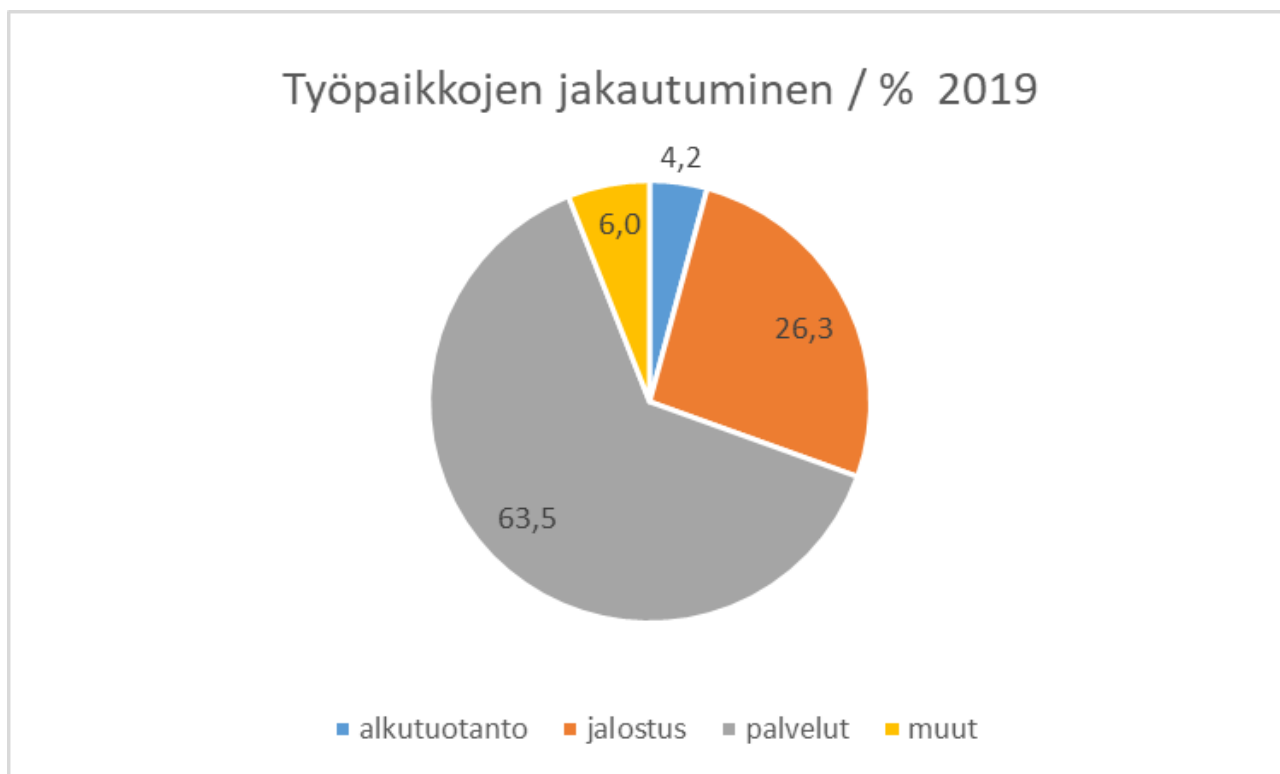
Lähde: Tilastokeskuksen väestön ennakkotilasto

### Väestön ikäjakauma

| Vuosi    | Asukas-<br>määrä | 0 - 14 v | %      | 15 - 64 v | %      | 65 -  | %      |
|----------|------------------|----------|--------|-----------|--------|-------|--------|
| 2012     | 7 993            | 1 556    | 19,5 % | 4 912     | 61,5 % | 1 525 | 19,1 % |
| 2013     | 8 007            | 1 580    | 19,7 % | 4 845     | 60,5 % | 1 582 | 19,8 % |
| 2014     | 8 070            | 1 638    | 20,3 % | 4 818     | 59,7 % | 1 614 | 20,0 % |
| 2015     | 8 093            | 1 650    | 20,4 % | 4 778     | 59,0 % | 1 665 | 20,6 % |
| 2016     | 8 139            | 1 677    | 20,6 % | 4 752     | 58,4 % | 1 710 | 21,0 % |
| 2017     | 8 051            | 1 628    | 20,2 % | 4 676     | 58,1 % | 1 747 | 21,7 % |
| 2018     | 8 058            | 1 619    | 20,1 % | 4 663     | 57,9 % | 1 776 | 22,0 % |
| 2019     | 8 017            | 1 604    | 20,0 % | 4 591     | 57,3 % | 1 822 | 22,7 % |
| 2020     | 7 996            | 1 586    | 19,8 % | 4 537     | 56,7 % | 1 876 | 23,5 % |
| 9 / 2021 | 7 943            | 1 534    | 19,3 % | 4 517     | 56,9 % | 1 892 | 23,8 % |

Lähde: Tilastokeskus

## Työpaikat



Lähde: Tilastokeskus

31.12.2019 Laihian työvoiman määrä oli 3 654, joista työllisiä 3 399 ja työttömiä 255 henkilöä. Omassa kunnassa työssäkäyviä oli 1 203 ja muualta Laihialla työssäkäyviä 598. Omassa kunnassa työssäkäyvien osuus on 35,4 %.

## Työttömyysaste

|              | 2012 | 2013 | 2014 | 2015 | 2016 | 2017 | 2018 | 2019 | 2020 | 09/2021 |
|--------------|------|------|------|------|------|------|------|------|------|---------|
| Työttömyys % | 5,4  | 7,0  | 8,5  | 9,1  | 9,3  | 8,0  | 6,2  | 6,2  | 10,0 | 5,6     |

## 1.2 ARVIO TALOUDELLISESTA KEHITYKSESTÄ

### Yleinen taloudellinen kehitys

Suomen talous kasvaa poikkeuksellisen nopeasti koronakriisistä toivuttaessa, tänä vuonna 3,7 prosenttia ja ensi vuonna 4,0 prosenttia. Kasvu ei kuitenkaan riitä palauttamaan tuotantoa aiemmalle kasvu-uralle. Kasvua hidastavat niin meillä kuin maailmalla tuotannon pullonkaulat ja niukkuus osaavasta työvoimasta. Nopean kasvun oloissa tavoite 60 000 lisätyöllisestä lähes toteutuu. Hintojen nopea nousu on pahin uhka hyvälle talouskehitykselle.

Palveluissa on edelleen reilusti toipumisvaraa, ja kotitalouksien kulutuksen kasvu suuntautuu loppu- ja ensi vuonna ennen muuta palveluihin. Palveluiden kasvua kuitenkin hidastaa työvoiman saatavuus. Osa palvelualojen työntekijöistä on siirtynyt korona-aikana muille aloille.

Työvoimapulan lisäksi kasvua hidastavat tuotannon pullonkaulat, joista pahin on pula mikrosiruista. Se rajoittaa varsinkin autojen tuotantoa ainakin vielä loppuvuoden ajan. Ajoittaisia saatavuusongelmia on myös monista muista tuotteista ja raaka-aineista. Maailmankaupan nopea kasvu on myös ruuhkauttanut kuljetukset ja nostanut rahtien hintoja.

Tuotantoa haittaavat pullonkaulat eivät yleensä kauan kestä, mutta tällä kertaa tilanne on vaikeampi. Samaan aikaan kysyntä on voimakkaasti kasvamassa koko maailmassa, kysynnän rakenne on muuttunut paljon lyhyessä ajassa, työvoima ei ole kaikkialla palannut markkinoille ja korona rajoittaa edelleen tuotantoa osassa tuotantoketjuja. Pullonkaulojen muodostuminen kertoo myös erittäin suuresta kysynnästä. Kova kysyntä on positiivinen riski ennusteessa. Kovista kasvuluvuista huolimatta isossa osassa talouksia tuotanto on edelleen alle potentiaalinen ensi vuonna. On mahdollista, että kasvusta tulee ennakoituakin nopeampaa.

### Vahva kysyntä ja tuotannon pullonkaulat nostavat hintoja

Keskeiset riskitekijät talouskehityksessä liittyvät hintoihin tulevana vuosina. Hinnat ovat nousseet koronasta toivuttaessa selvästi nopeammin kuin mihin viime vuosina on totuttu. Ensin nousivat raaka-aineiden hinnat ja kesällä myös kuluttajahinnat. Yhdysvalloissa kuluttajahinnat ovat olleet yli viisi prosenttia viime vuotista korkeammalla ja euroalueellakin noin kolme prosenttia korkeammalla. Toistaiseksi kuluttajahintojen nousu on johtunut pääosin liikenteen ja energian hintojen noususta. Loppuvuonna hintojen nousu leviää kuitenkin laajemmalle. Kova kysyntä yhdistettynä tuotannon pullonkauloihin ja pulaan työvoimasta nostavat hintoja laajasti koko taloudessa. Raaka-aineissa pahin hintapiikki on kuitenkin ohitettu ja erityisesti energia ei enää ensi vuonna nosta kuluttajahintoja. Ylipäättään markkinat kyllä sopeutuvat kasvavaan kysyntään, joten hintojen nousu rauhoittuu ensi vuonna, vaikka erittäin hitaan inflaation aikaan ei palatakaan. Suomessa kuluttajahinnan nousevat tänä vuonna 1,8 prosenttia ja ensi vuonna 1,6 prosenttia.

Suomen vienti on kasvanut nopeasti alkuvuonna, mutta se on silti ollut lievä pettymys. Viennin arvon kasvu on ollut nopeaa, mutta se on ollut seurausta pääosin hintojen noususta. Viennin volyyymi on kasvanut kansainvälistä kysyntää hitaammin.

Ensi vuonna palkat nousevat Suomessa todennäköisesti selvästi enemmän kuin mihin viime vuosina on totuttu. Kova kysyntä ja työvoimapula nostavat sopimuskorotuksia ja lisäävät palkkaliukumia. Koronan jälkeinen työvoimapula vaivaa kuitenkin myös verrokkimaita, joten palkat nousevat aiempaa enemmän muuallakin. Ensi vuoden palkkojen nousu ei kustannuskilpailukykyä vielä merkittävästi vaaranna. Toki palkkojen nousun kanssa täytyy olla varovainen. Verrokkimaihin nähden liian korkeiden palkkakustannusten korjaaminen on kivuliasta ja kestää kauan, kuten 2010-luvulla opimme.

Työllisyys on kasvanut viimeisen reilun vuoden erittäin nopeasti. Viime vuoden kesän pohjilta työllisyys on kasvanut heinäkuuhun mennessä yli 100 000 henkeä ja ylittänyt vuoden 2019 tason jo noin 40 000 työllisellä. Tämä siitä huolimatta, että työvoimavaltaisten palveluiden kulutus ei ole vielä palautunut koronakriisistä. Työllisyyden kasvu jatkuu ja työllisyysaste on nousemassa ensi vuonna 73,5 prosenttiin.

Hallituksen alkuperäisen työllisyystavoitteen 60 000 lisätyöllisestä puuttuisi siis heinäkuun luvuista enää noin 20 000 ja talouden toipuminen on jatkumassa vauhdilla. Kesän työllisyysluvut antavat luultavasti kuitenkin liian hyvän kuvan työllisyystilanteesta. Työllisyyden kasvu on tullut valtaosin osa- ja määräaikaisista työsuhteista, ja työllisten määrään ovat todennäköisesti vaikuttaneet koronatoimet, kuten työttömyysturvan suojaosan väliaikainen korotus sekä testaukseen, jäljitykseen ja rokotusten järjestämiseen työllistyneet.

Koronavuonna 2020 valtion velkaantuminen oli nopeaa, ja tilinpidon mukainen valtion alijäämä oli yli 13 miljardia euroa. Kiihtyvän talouskasvun myötä paraneva työllisyys ja kasvavat verotulot kääntävät alijäämän laskuun jo tänä vuonna, mutta alijäämä on edelleen poikkeuksellisen suuri. Suuri alijäämä on seurausta elvyttävästä talouspolitiikasta ja koronaepidemian hallinnan suurista kustannuksista. Myös kuntasektori kääntyy jälleen alijäämäiseksi tänä vuonna. Ensi vuonna valtion tilinpidon mukainen alijäämä pienenee 3,5 miljardiin euroon. Nopean talouskasvun myötä verotulot kasvavat ja menot vähenevät nopeasti. Lisäksi kansantalouden tilinpidon mukainen alijäämä on pienempi kuin budjettitalouden alijäämä, koska budjetissa näkyy hävittäjähankintojen kustannuksia jo ensi vuonna, kansantalouden tilinpitoon ne kirjautuvat vasta myöhemmin.

*Lähde: Pellervon taloustutkimus*

## Kuntien talouskehitys

Kuntatalouden tilikauden tulos heikkenee vuonna 2021 hieman viime vuoden ennätysellisistä lukemista, mutta pysyy kuitenkin yli miljardin euron paremmalla puolella. Vuosikate kattaa poistot reippaasti, mutta korkean investointitason vuoksi toiminnan ja investointien rahavirta jää noin 700 euroa miinukselle. Kuntien kassavarat ovat korkealla tasolla.

Valtiovarainministeriö oletti, että covid-19-epidemian vaikutukset reaali-talouteen päättyvät suurin piirtein kuluvan vuoden kesään mennessä. Kuntataloudessa koronaepidemia kuitenkin kasvattaa vuonna 2021 yhä kustannuksia, joita syntyy muun muassa rokottamisesta, rajavalvonnasta, potilaiden hoidosta ja varautumisesta. Menetyksiä aiheutuu myös esimerkiksi asiakasmaksujen menetyksistä. Koronan rajoitustoimien vuoksi joissakin kuntien toiminnoissa syntyy alkuvuonna kuitenkin myös säästöjä tai hoitovelan kasvua, joiden arviointi on kuitenkin hyvin hankalaa. STM:llä on käynnissä valtionavustushakemuskierrös, jolla on tarkoitus korvata kunnille koronaepidemiasta aiheutuneet välittömät kustannukset sosiaali- ja terveydenhuollossa. Myös muilla sektoreilla on käynnissä vastaavia avustusohjelmia.

Kuntien kustannuksia kasvattavat koronan ohella myös hallitusohjelman toimet sekä väestön ikääntymisestä ja palvelujen yhdenvertaisuudesta aiheutuvat paineet. Kuntien kustannustason arvioidaan nousevan kuluvana vuonna 2,6 prosenttia ja ansiotasoindeksi myös 2,6 prosenttia. Koronapandemian arvioidaan pienentävän kuntien maksu- ja myyntituloja noin 200 miljoonaa euroa vuonna 2021. Nettona toimintatulojen arvioidaan nousevan kuitenkin peräti 1,5 miljardia euroa, sillä valtionavustuksina maksettavat koronatuet kirjautuvat toimintatuottoihin ja ennusteessa niiden arvioidaan ajoittuvan lähinnä vuodelle 2021.

Verotulojen arvioidaan kasvavan kuluvan vuonna vahvasti, +5,1 prosenttia. Sekä yhteisövero että kiinteistövero kasvavat kuluvana vuonna yli 20 prosenttia. Peruspalvelujen valtionosuudet laskevat lähes

miljardilla, sillä koronatukia maksetaan kuluvana vuonna valtionavustusten kautta, eikä suorina valtionosuuksina.

Kuntatalouden tila heikkenee vuonna 2022, kun koronatuotot väistyvät kuntatalouden tulopohjasta ja verotulojen kasvu hidastuu noin yhteen prosenttiin. Vuosikate heikkenee noin miljardilla eurolla, tilikauden tulos painuu nolliin ja toiminnan ja investointien rahavirta näyttää noin 1,9 miljardin euron alijäämää. Talouden heikentyminen kohdistuu kuntakoko-ryhmittäisten painelaskelmien mukaan erityisesti isoihin yli 100 000 asukkaan kuntiin sekä 20 000–40 000 asukkaan kuntiin.

Kuntatalouden kehitysarviossa menokasvu on vuonna 2022 hyvin maltillista (+2,4 prosenttia), mikä johtuu oletuksesta, että koronavirustilanteen hoitoon kohdenneet lisäpanostukset poistuvat vuoden 2021 aikana. Koronamenojen poistuminen aiheuttaa toimintamenojen sisällä kuntatalouden ennusteeseen hieman erikoisia lukuja, sillä palkat kasvavat 4,4 prosenttia, ostot 0,1 prosenttia ja avustukset 1 prosenttia vuonna 2022. Kuntien peruspalvelujen hintaindeksin arvioidaan kasvavan 2,2 prosenttia ja kuntien ansiotasoindeksin 2,5 prosenttia vuonna 2022. Kehitysarviossa korona-avustusten poistuminen vaikuttaa myös toimintatuloihin, jotka laskevat noin 8 prosenttia.

*Lähde: Kuntaliitto Minna Punakallio*

## **Laihian kunnan talouskehitys**

Koronaviruspandemia osoitti kesään mentäessä hienoisia laantumisen merkkejä. Helpotus oli kuitenkin ennenaikainen, sillä syksyllä pandemia lähti uudelleen nousuun. Samaan aikaan rajoitustoimia alettiin purkaa ja nyt pandemiaa pyritään hillitsemään täsmäkeinoin aina siellä, missä viruksen ilmaantuvuus nousee. Viime aikoina asiantuntijat ovat ennakoineet, että pandemia ei helpota ainakaan tulevan talven aikana. Laihia on kuitenkin säästynyt pahimmilta virusryppäiltä.

Kunnan on saatava kuluvan tilinpäätösvuoden aikana taseessa oleva kumulatiivinen alijäämä katettua. Alijäämää on saatu vuosien 2019–2020 aikana kurottua reilusti umpeen. Tilinpäätöksen 2020 jälkeen alijäämä oli noin 560 000 euroa. Kunta haki Valtiovarainministeriöltä kuntalain muutokseen perustuvaa pidennystä kumulatiivisen alijäämän kattamiseksi. Kunta sai Valtiovarainministeriöltä hylkäävän päätöksen 23.11.2021. Tämän hetkisen ennusteen mukaan tilikauden 2021 ylijäämän jälkeen kumulatiivinen alijäämä olisi saatu kurottua kiinni.

Talousarvion mukaisesti tilikauden ylijäämäksi arvioitiin 924 540 euroa. Vuoden aikana verotulojen kehitys on ollut positiivista. Kuntaliiton ennusteen mukaan verotulot olisivat nousemassa noin 1,1 miljoonaa euroa talousarviota suuremmaksi ja valtionosuuden ylitys olisi noin 120 000 euroa. Lisäksi Sosiaali- ja terveysministeriön julistaman covid 19 -valtionavustuksen arvioidaan Laihian osalta olevan yli 0,5 miljoonaa euroa. Kunta on saanut erilaisiin hankkeisiin kuluvalle vuodelle vajaa 200 000 euroa. Näitä ei ole vielä tuloutettu käyttötalouteen, joten niiden tulouttaminen nostaa tulo-rahoitusta. Kunta on päättänyt omaisuuden myynneistä ja apporttisiirroista siten, että satunnaiset tuotot tulevat olemaan noin 150 000 euroa talousarviota suuremmat. Toisaalta hyvinvointilautakunta esittää 1,7 miljoonan euron ja sivistyslautakunta 0,6 miljoonan euron lisäyksiä talousarvioon.

Verotulojen kehitys on pitkään ollut Laihian kunnalle erityisen tärkeää, koska kunnan valtionosuustulo per kuntalainen on ollut useina vuosina hyvin matala verrattuna vastaavankokoisten kuntien tai Pohjanmaan alueen kuntien keskimääräiseen valtionosuuteen. Tästä syystä on erityisen tärkeää, että kuluvan vuoden kuntaveroennuste on positiivinen. Talousarviovuonna 2022 sekä Kuntaliiton että Valtiovarainministeriön ennusteen mukaan Laihian kunnan verotulot jatkavat positiivista kehitystä. Talousarvion valtionosuus on arvioitu Valtiovarainministeriön ennusteen mukaisesti.

Vuoden 2021 talousarviossa satunnaisiin tuottoihin on kirjattu 500 000 euroa. Summa koostuu Siskontien palveluasuntojen myynnistä KOY Laihian Vuokrataloille. Kunnanvaltuusto teki päätöksen apporttisiirrosta kokouksessaan 16.11.2020 ja siirrosta kirjattiin noin 525 000 euroa satunnaisiin tuottoihin. Toukokuussa kunta myi ulkopuoliselle taholle osuutensa Asunto Oy Laihianraitti I:sta. Myynnistä kirjattiin satunnaisiin kuluihin noin 257 000 euron myyntitappio. Kunnanvaltuusto päätti kokouksessaan 15.11.2021 Loihde Oyj:n osakkeiden ja kahden metsätilan apporttisiirrosta Laihian Nuuka Lämpö Oy:lle. Omistusoikeus siirryy 31.12.2021. Siirroista kirjataan satunnaisiin tuottoihin noin 400 000 euroa.

Toimintakatteen kasvu on vuodesta 2010 alkaen vaihdellut -2,0 – 9,5 % välillä. Vuonna 2020 toimintakate nousi 2,9 %. Vuoden 2021 kasvuennuste on 3,4 %. Talousarviovuonna 2022 toimintakatteen ennustetaan nousevan 3,5 %. Sekä ennusteen 2021 että talousarvion 2022 toimintakatteen noususta suurin osa tulee sosiaali- ja terveystalouksista. Varsinkin erikoissairaanhoidon sekä vammaisten ja vanhusten tehostetun palveluasumisen kustannukset ovat kovassa kasvussa.

Laihian kunnanvaltuusto teki kokouksessaan 15.6.2020 päätöksen siirtää kunnan kaikki sote-toiminnot Pohjanmaan hyvinvointikuntayhtymään 1.1.2022 alkaen. Siirtoa on valmisteltu koko kuluva vuosi kiivaalla tahdilla. Odotettavaa on, että siirron vuodenvaihteessa toteutuessa, kaikki rakenteet uudessa hyvinvointikuntayhtymässä eivät vielä ole valmiina. Pitkään tullaan toimimaan siten, että kunnan ja hyvinvointikuntayhtymän toiminnot limittyvät edelleen toisiinsa. Kunnan talouteen siirto tekee huomattavan muutoksen. Kunta sai hyvinvointikuntayhtymästä ensimmäisen, alustavan talousarvioehdotuksen vasta lokakuun alkupuolelta. Sen jälkeen talousarviota päivitettiin kaksi kertaa. Lopulta Pohjanmaan hyvinvointikuntayhtymän talousarvio täsmentyi 30,2 miljoonaan euroon. Rahoitusvastuu sote-toiminnoista jää vuodelle 2022 edelleen kuntiin.

1.1.2023 alkaen Suomeen perustetaan hyvinvointialueet, jolloin sote-toimintojen rahoitusvastuu siirryy pois kunnilta. Tästä johtuen suunnitelmavuoden 2023 toimintakate Laihian kunnassa laskee 61,3 %. Muutoksen yhteydessä osa kunnallisverotuotoista siirryy hyvinvointialueille. Tämän hetkinen arvio laskusta on 12,39 %-yksikköä. Lopullinen osuus selviää vuoden 2022 aikana. Myös osa yhteisöverotuotoista siirretään hyvinvointialueille. Kunnille maksettavat valtionosuudet muuttuvat kokonaan. Kuntaliitto ja Valtiovarainministeriö ovat tehneet tulevista valtionosuuksista laskelmia, joita on käytetty pohjana taloussuunnitelmavuosien valtionosuusluvussa.

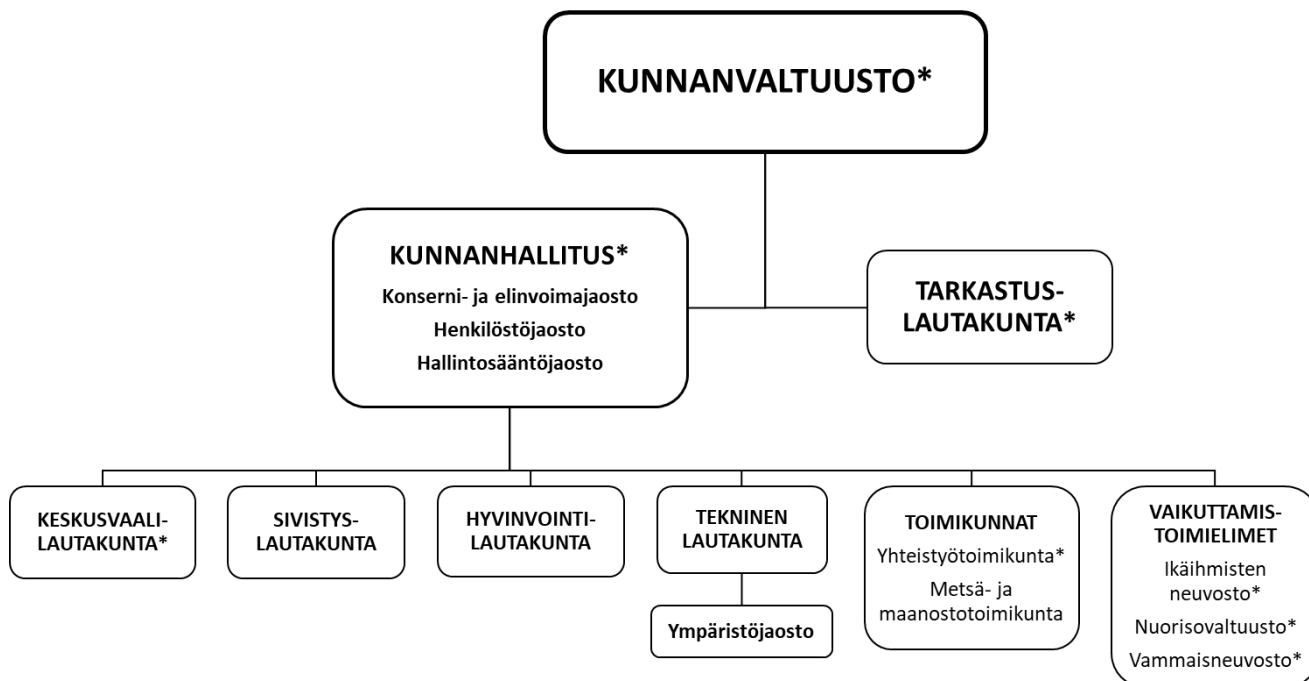
Kunnanvaltuusto piti kunnallisveroprosentin vuodeksi 2022 ennallaan 21,75 prosentissa. Kiinteistöveroprosentit pysyvät samoina kuin vuonna 2021. Vakinaisen asuinrakennuksen kiinteistöveroprosentti on 0,6 % ja yleishyödyllisessä käytössä olevan rakennuksen veroprosentiksi päätettiin nyt neljättä vuotta peräkkäin 0,0 %.

Investointiesityksessään lautakunnat esittävät yhteensä 3 073 640 euron nettoinvestointeja. Rakennuksiin kohdistuvat investoinnit liittyvä lähinnä peruskorjauksiin. Suurin osuus esitetyistä investoinneista kohdistuu kunnallistekniikkaan. Koska kunnan investoinnit rahoitetaan pääosin lainarahalla, ensi vuonna nostetaan 3 000 000 euron talousarviolaina. Toisaalta lyhennysten osuus on lähes samansuuruinen, joten kokonaislainamäärä ei nouse.

1.8.2021 astui tehtäviin uusi kunnanvaltuusto. Samalla Laihian kunnassa otettiin käyttöön uusi toimielinmalli. Kunnanvaltuusto teki asiasta päätöksen kokouksessaan 15.6.2020. Tekninen ja rakennus- ja ympäristölautakunta yhdistettiin tekniseksi lautakunnaksi. Lautakunnan alaiseksi perustettiin kolmijäseninen ympäristöjaosto. Kirjasto- ja kulttuuritoimi sekä vapaa-aikalautakunta muodostivat uuden hyvinvointilautakunnan, johon myös entisen perusturvalautakunnan alaiset toiminnot kuuluvat 31.12.2022 saakka. Sivistyslautakuntaan jäivät koulutoimi ja varhaiskasvatus. Jaostoihin ja toimikuntiin tehtiin joitain muutoksia ja koulujen johtokunnat lakkautettiin.



## Laihian kunnan toimielimet 1.8.2021 alkaen



\*kuntalain, yhteistoimintalain tai vaalilain mukainen pakollinen toimielin

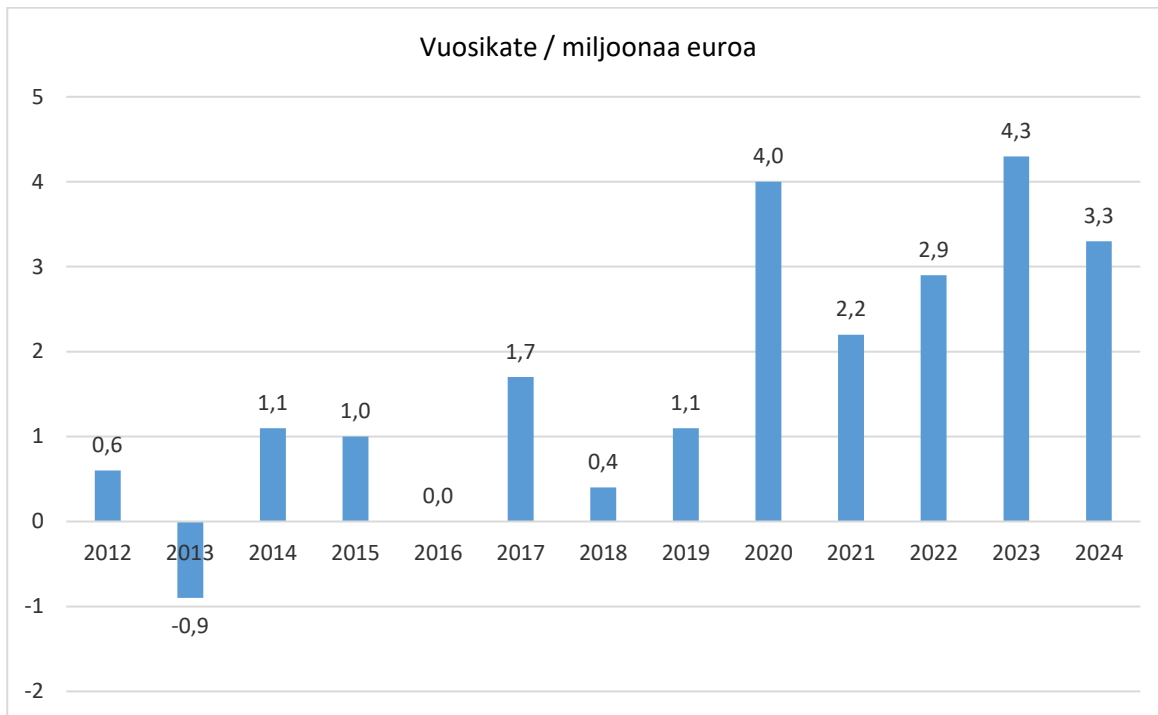
## Talouden tasapainoa koskevat vaatimukset

Kuntalain 110 § mukaan taloussuunnitelman on oltava tasapainossa tai ylijäämäinen. Kunnan taseeseen kertynyt alijäämä tulee kattaa enintään neljän vuoden kuluessa tilinpäätöksen vahvistamista seuraavan vuoden alusta lukien. Kunnan tulee taloussuunnitelmassa päättää yksilöidyistä toimenpiteistä, joilla alijäämä mainittuna ajanjaksona katetaan.

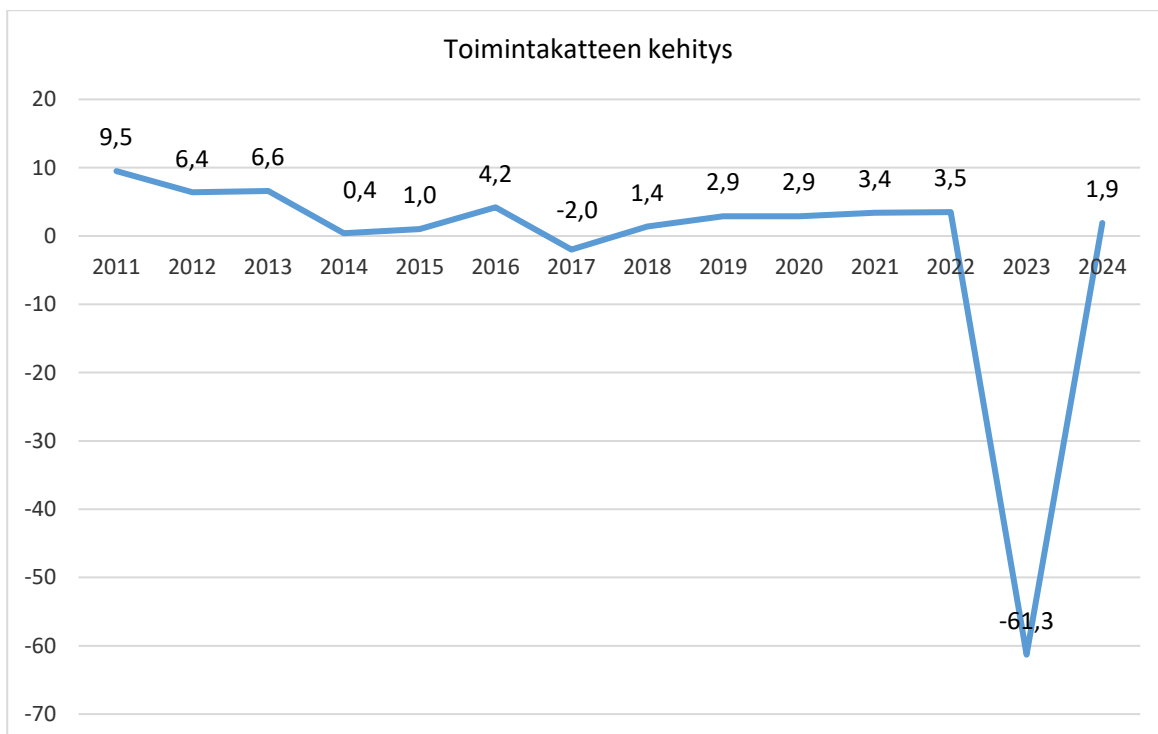
Laihian kunnan taseeseen on kertynyt alijäämää tilinpäätöksessä 2016. Vuoden 2020 tilinpäätöksen jälkeen alijäämä on noin 560 000 euroa. Kuntalain säädöksen mukaan tämä alijäämä on katettava tilinpäätökseen 2021 mennessä. Vuosien 2019–2021 aikana kunta on tehnyt monenlaisia talouden tasapainotustoimia sekä myynyt tai siirtänyt apporttina omaisuutta. Tarkemmat tiedot toimenpiteistä on kirjattu talousavionkirjaan 2021.

Kunta haki Valtiovarainministeriöltä kuntalain muutokseen perustuvaa pidennystä kumulatiivisen alijäämän kattamiskauteen. Kunta sai Valtiovarainministeriöltä hylkäävän päätöksen 23.11.2021. Tämän hetkisen ennusteen mukaan tilikauden 2021 ylijäämän jälkeen kumulatiivinen alijäämä olisi saatu kurottua kiinni.

### Vuosikate (milj. euroa)



### Toimintakatteen kehitys (%)



## 1.3 TALOUSARVION TÄYTÄNTÖÖNPANO-OHJEET

### Talousarvion ja taloussuunnitelman sitovuus

#### KÄYTTÖTALOUSOSA

##### Määrärahat

Tehtäväaluekohtaisesti toimintakate yhteensä (ulkoinen + sisäinen)

##### Toiminnalliset tavoitteet

Tehtäväaluetasolle määriteltyjen toiminnallisten tavoitteiden toimenpiteet tavoitteiden saavuttamiseksi 2022.

#### INVESTOINTIOSA

##### Määrärahat

Määräraha hankekohtaisesti, jos hankkeen suuruus on rakennusten osalta vähintään 200 000 €, kiinteiden rakenteiden ja laitteiden osalta vähintään 100 000 € ja muiden hankkeiden osalta vähintään 70 000 €. Pienempien hankkeiden osalta talousarvio sitoo hankeryhmäkohtaisesti. Useammalle vuodelle kohdistuvassa hankkeessa sitoo hankkeen kustannusarvio. Investointiraja on 10 000 €.

#### TULOSLASKELMAOSA

Verotulot

Valtionosuudet

Rahoitustuotot ja -kulut nettona

#### RAHOITUSOSA

Antolainojen muutokset bruttona

Lainakannan muutokset bruttona

## 1.4 KÄYTTÖSUUNNITELMAT JA TALOUSARVION TARKEMMAT TÄYTÄNTÖÖNPANO-OHJEET

Kun valtuusto on vahvistanut talousarvion, tulee toimielinten päättää talousarvioehdotuksen laadintavaiheessa tehtyjen käyttösuunnitelmien tarkistamisesta vastaamaan valtuuston hyväksymää talousarviota. Taloussäännön mukaisesti käyttösuunnitelmilla jaetaan talousarvion tehtäväalueiden tavoitteet sekä määrärahat kustannuspaikoille osamäärärahoiksi. Kunnanhallitus antaa talousarvion täytäntöönpanoon liittyviä tarkempia ohjeita tammikuun alussa.

### Talousarviomuutokset

Talousarvioon tehtävät muutokset on esitettävä valtuustolle talousarviovuoden aikana. Määrärahan muutosesityksessä on selvitettävä myös muutoksen vaikutus toiminnallisiin tavoitteisiin ja tuloarvioihin. Vastaavasti toiminnallisia tavoitteita tai tuloarvioita koskevassa muutosesityksessä on selvitettävä muutoksen vaikutus määrärahoihin.

### Taloutta koskevat säännöt ja ohjeet

Kunnan taloudenhoitoa ja sen järjestämistä ohjaavat kuntalain 13. luku, kirjanpitolaki ja -asetus, kirjanpitolautakunnan ja sen kuntajaoston antamat sitovat ohjeet, kunnan hallintosääntö, talousarvio ja

taloussuunnitelma, poistosuunnitelma sekä kunnanvaltuuston ja -hallituksen antamat muut määräykset ja ohjeet.

## Talousarvion seuranta ja raportointi

Talousarvion toteutumasta raportoidaan osavuosikatsausten muodossa kunnanhallitukselle ja valtuustolle neljän kuukauden välein. Osavuosikatsaukset sisältävät raportoinnin sekä taloudellisten että toiminnallisten tavoitteiden toteutumasta. Osavuosikatsausten lisäksi kunnanhallitukselle raportoidaan kerran kuukaudessa oleellimmat kunnan talouteen liittyvät asiat. Kunnanhallitus antaa talousarvion täytäntöönpano-ohjeiden yhteydessä tarkempia ohjeita talouden seurannasta ja raportoinnista.

## 1.5 TALOUSARVION LASKENTAPERUSTEET

### Poistosuunnitelma

Poistot on laskettu talousarvioon Laihan kunnanvaltuuston hyväksymän poistosuunnitelman mukaisina. Poistosuunnitelma uusittiin vuonna 2016. Poistosuunnitelmaan tehtiin Muita pitkävaikutteisia menoja koskeva lisäys vuonna 2018.

### Vesihuoltolaitos

Vesihuoltolaitoksen peruspääoman korko on 2,20 %.

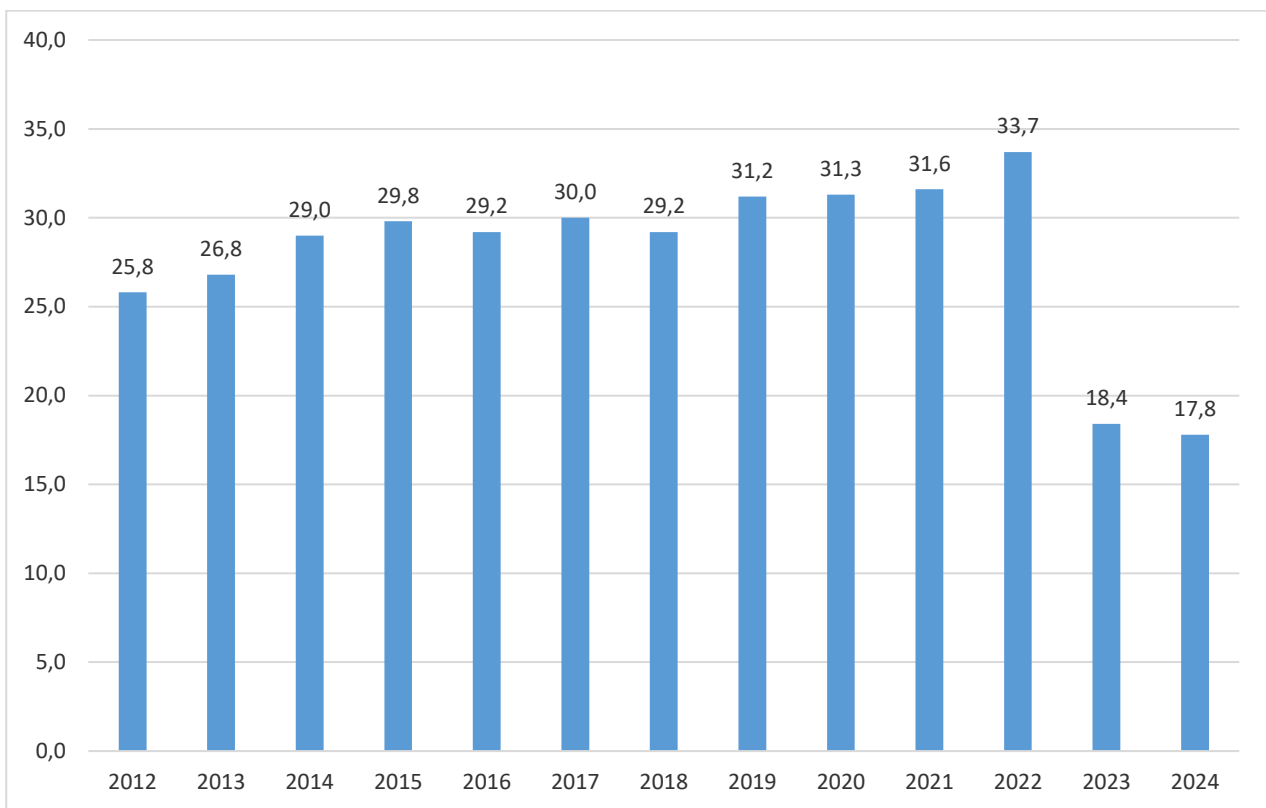
### Verotulot

#### Verotulojen kehitys 2012–2024

| Vuosi  | Kunnallis-<br>vero | Muutos<br>% | Yhteisö-<br>vero | Muutos<br>% | Kiinteistö-<br>vero | Muutos<br>% | Verot yht  | Muutos<br>% |
|--------|--------------------|-------------|------------------|-------------|---------------------|-------------|------------|-------------|
| 2012   | 23 625 122         |             | 1 008 033        |             | 1 168 124           |             | 25 801 279 |             |
| 2013   | 24 597 560         | 4,0         | 1 105 970        | 8,9         | 1 217 937           | 4,1         | 26 921 467 | 4,2         |
| 2014   | 26 577 000         | 7,4         | 1 111 912        | 0,5         | 1 325 748           | 8,1         | 29 014 660 | 7,2         |
| 2015   | 27 383 111         | 2,9         | 1 090 390        | -2,0        | 1 351 518           | 1,9         | 29 825 019 | 2,7         |
| 2016   | 27 053 619         | -1,2        | 933 132          | -16,9       | 1 226 901           | -10,2       | 29 213 652 | -2,1        |
| 2017   | 27 660 375         | 2,2         | 1 132 751        | 17,6        | 1 217 855           | -0,7        | 30 010 981 | 2,7         |
| 2018   | 26 937 899         | -2,7        | 1 014 568        | -11,6       | 1 233 572           | 1,3         | 29 186 039 | -2,8        |
| 2019   | 28 709 000         | 6,2         | 1 085 000        | 6,5         | 1 381 000           | 10,7        | 31 175 000 | 6,4         |
| 2020   | 28 890 556         | 0,6         | 1 045 649        | -3,8        | 1 355 037           | -1,9        | 31 291 242 | 0,4         |
| TA2021 | 28 952 500         | 0,2         | 1 226 000        | 14,7        | 1 416 000           | 4,3         | 31 594 500 | 1,0         |
| TS2022 | 31 153 500         | 7,1         | 1 016 000        | -20,7       | 1 499 500           | 5,6         | 33 669 000 | 6,2         |
| TS2023 | 16 158 000         | -92,8       | 756 000          | -34,4       | 1 520 000           | 1,3         | 18 434 000 | -82,6       |
| TS2024 | 16 094 000         | -0,4        | 690 000          | -9,6        | 1 622 000           | 6,3         | 18 406 000 | -0,2        |

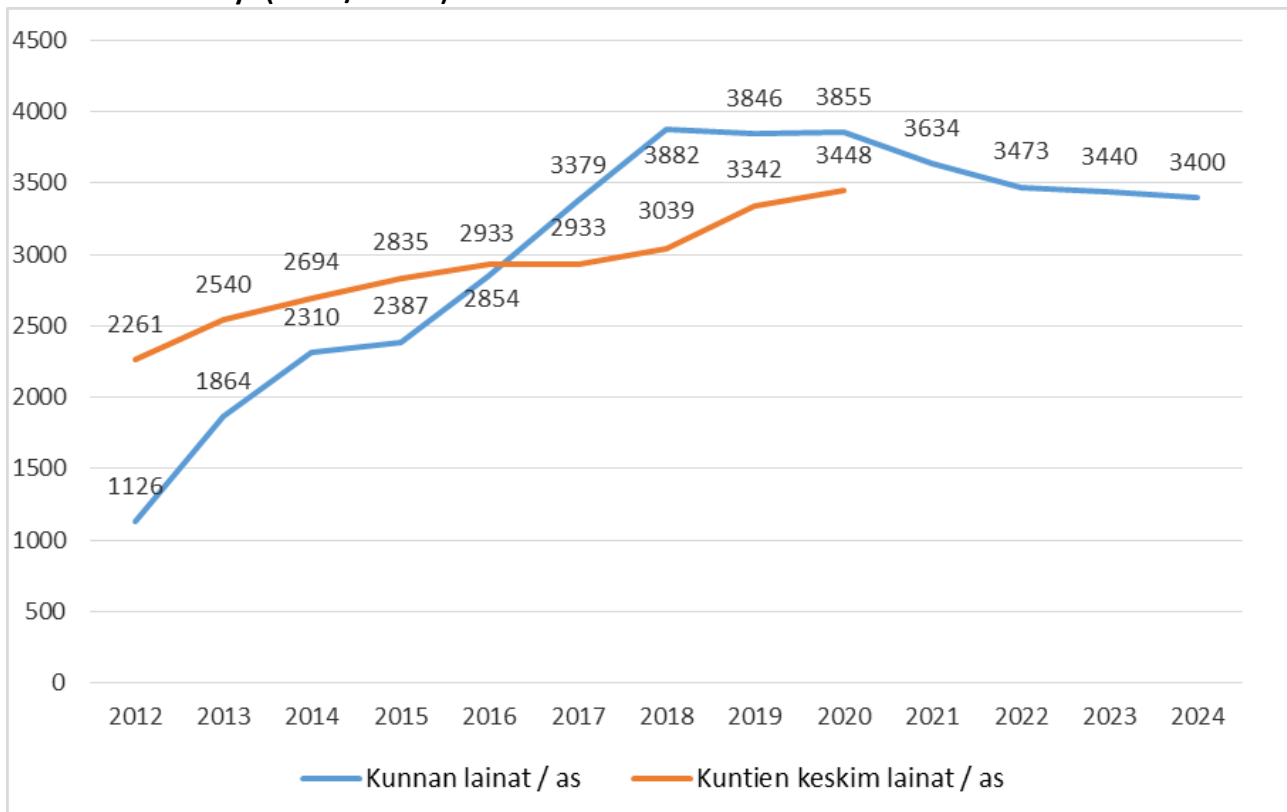
Suomeen perustetaan 1.1.2023 hyvinvointialueet, joihin siirtyvät kaikki sote-toiminnot. Rahoitusvastuu sote-toiminnoista siirtyy myös hyvinvointialueille. Tämän takia kuntien veroprosenttia vähennetään tämän hetkisen tiedon mukaan 12,39 %-yksikköä. Myös yhteisöverotuotoista osa siirretään hyvinvointialueille.

## Verotulot yhteensä v. 2012–2024 (milj. euroa)



## Lainat

### Lainamäärän kehitys (euroa/asukas):



## 1.6 KONSERNIYHTIÖT

### Laihian kunnan konserni

| TYTÄRYHTEISÖT  |        | OSAKKUUSYHTEISÖT   |        | KUNTAYHTYMÄT                          |        |
|--|--------|--|--------|---------------------------------------|--------|
| Kiinteistö Oy Laihian Vuokratalot  | 100 %  | Kiinteistö Oy Säästökirja  | 25,1 % | Pohjanmaan Hyvinvointi-kuntayhtymä    | 4,14 % |
| Laihian Nuuka Lämpö Oy   | 100 %  | Laihian Painehalli Oy  | 40 %   | Pohjanmaan Liitto                     | 3,73 % |
| Poronkankaan Vesi Oy   | 57,5 % | Asunto Oy Laihianraitti II <ul style="list-style-type: none"> <li>koko omistus KOY Laihian Vuokratalojen kautta</li> </ul> | 24,6 % | Eskoon sosiaalipalvelujen kuntayhtymä | 3,56 % |
| Laihian VSS-Tilat Oy <ul style="list-style-type: none"> <li>7,14 % omistuksesta KOY Laihian Vuokratalojen kautta</li> </ul>                | 90 %   |  |        |                                       |        |
| Kiinteistä Oy Laihian Virastokeskus <ul style="list-style-type: none"> <li>2,56 % omistuksesta KOY Laihian Vuokratalojen kautta</li> </ul> | 86,6 % |  |        |                                       |        |

## Tavoitteet vuodelle 2022

Omistajapoliittiset linjaukset

### Yhteisö

#### **Kiinteistö Oy Laihian Vuokratalot**

### Tavoitetaso

Toiminnan tulee olla kannattavaa

Asuntojen käyttöaste vuoden aikana

- 98,5 % vuokratalojen asunnot
- 85,0 % välivuokrausasunnot

Asiakastyytyväisyys

- Kysely joka viides vuosi
- Tavoite 3 (arviointiasteikko 1–5)

Asuntokannan kunnosta huolehtiminen

Seudullisesti kilpailukykyinen vuokrataso

Vuosikorjauskustannukset

Tukea kunnan asumiseen ja palveluihin liittyviä tarpeita.

Vuosina 2013–2025 erityisesti tarpeita, jotka koskevat erityisryhmiä sekä ikääntyvää väestöä.

#### **Laihian Nuuka Lämpö Oy**

Toiminnan tulee olla kannattavaa

Energian hinta Energiateollisuus ry:n tilaston keskiarvon alapuolella. Keskiarvo yrityksiltä, joiden myymä kaukolämpö on tuotettu pääosin erillistuotannolla.

Laitosten ja verkoston kunnosta huolehtiminen siten, että kaukolämmön käyttökeskeytyksiä ei synny lämmityskaudella.

#### **Poronkankaan Vesi Oy**

Hyvänlaatuisen veden toimittaminen häiriöttömästi

Veden hinnalla katetaan vain käyttökulut (omakustannushinta) ja mahdolliset investoinnit veden toimituksen turvaamiseksi.

## 2 LAIHIAN KUNNAN STRATEGIA

Laihian kunnanvaltuusto hyväksyi kokouksessaan 26.3.2018 kuntastrategian vuosiksi 2018–2022.

### NÄILLE RAKENNAMME

#### Komiasti nuuka

Laihian markka on päivittynyt euroaikaan,  
mutta sisin on säilynyt:  
Laihialla osataan tehdä asiat taloudellisesti ja tehokkaasti.

#### Hyvinvoiva

Toimivat peruspalvelut ja  
vapaa-ajanviettopaikat  
sekä kattavat harrastus-  
mahdollisuudet rakentavat  
hyvinvoinnin perustan



#### Yhteisöllinen

Laihialla kökkähenki elää ja voi hyvin -  
niin kunnan, kuntalaisten kuin  
yhteisöjenkin toiminnassa.

#### Viihtyisä

Kunta kahden maakunnan rajalla on lähellä  
kaikkea, silti rauhallinen, puhdas ja  
turvallinen

#### Pieni ja ketterä

Asiat hoituvat nopeasti ja asiakaslähtöisesti, oli  
sitten kysymyksessä tonttiasiat, päivähoitopaikan  
järjestäminen tai mikä tahansa kuntalaista, yritystä  
tai yhteisöä askarruttava asia:  
Kunnantalon ovet ovat avoinna!



|   |  |   |  |
|---|--|---|--|
| <b>Tavoitteet</b>                           | Kuntalaisten hyvinvointi   | Kunnan vetovoimaisuus   | Talouden tasapaino   |
| <b>Asiakasarvot</b>                         | Turvallinen arki   | Toimiva palveluverkko ja ympäristö                              |  |
|   | Keskusteleva kunta   | Tilaa toimia ja hengittää                                       |  |
| <b>Prosessit</b>                            | Johdonmukainen päätöksenteko   | Maankäytön suunnitelmallisuus                                   | Hankinta-strategian luominen   |
|   | Luovat, aktiiviset ja taloudelliset ratkaisut palveluiden kehittämiseksi | Osallistaminen ja yhteisöllisyyden edistäminen                  |  |
|   | Elinkeinostrategian aktiivinen toteuttaminen                             | Aktiivinen, suunnitelmallinen ja avoin viestintä                |  |
| <b>Resurssit ja osaaminen</b>               | Yhteiset pelisäännöt   | Varhainen puuttuminen   | Suunnitelmallinen kaavoitus  |
|   | Strategiaan sitoutuminen   | Kodin ja koulun aktiivinen yhteistyö                            | Aktiivinen vuoropuhelu eri tahoihin  |
|   | Sääntöjen ja lakien tuntemus   | Monialaisuuden hyödyntäminen                                    | Viestintäosaaminen ja välineistö   |
|   | Toimivat ohjeet ja niiden noudattaminen                                  | Mahdollisuuksien tunnistaminen                                  | Hankintaosaaminen  |
|   | Ajantasainen koulutus  | Rohkeus, uudistushakuisuus ja ennakkoluulottomuus tehdä asioita | Elinkeino- ja hankintastrategian huomioiminen hallintokuntien toiminnassa ja päätöksenteossa |
|   | Vaikuttamistoimielinten ja yhteisöjen toimintaedellytysten huomioiminen  | Oman pelikentän tunteminen                                      |  |
| Vuorovaikutus yritysten / yrittäjien kanssa |  |   |  |

## 3 KÄYTTÖTALOUSOSA

### 3.1 KUNNANVALTUUSTO

#### **Toiminta-ajatus**

Kunnanvaltuusto on kunnan ylin päätöksentekoeelin. Kunnanvaltuusto vastaa strategisesta päätöksenteosta ja koko kuntakonsernin tavoitteiden asettamisesta, toiminnan ja talouden tasapainosta sekä toiminnan arvioinnista ja seurannan järjestämisestä.

#### **Toimintaympäristön ja palvelutarpeiden muutokset suunnittelukaudelle 2022–2024**

Kunnat ovat suunnittelukauden aikana poikkeuksellisen isossa muutoksessa. 1.1.2023 perustetaan Suomeen hyvinvointialueet, jotka ottavat tehtäväkseen kunnilta sosiaali- ja terveydenhoidon sekä palo- ja pelastustoimen tehtävät. Muutoksen jälkeen kunnat eivät osallistu kyseisten toimintojen päätöksentekoon millään tavalla. Myös hyvinvointialueiden rahoitusvastuu siirtyy valtiolle.

Tässä vaiheessa hyvinvointialueiden rahoitus ei ole vielä täysin kirkasta, mutta arvio on, että varsinkin jatkossa Pohjanmaan hyvinvointialueen resurssit tulevat niukkenemaan nykyisestä. Hyvinvointialueilla ei ole verotusoikeutta, vaikka niille siirtyy isoja osia kuntien kustannuksista. Kustannusten rahoittamista varten kunnista siirtyy hyvinvointialueille kunnallisvero- ja yhteisöverotuottoja sekä valtionosuutta. Näiden määrät tarkentuvat vuoden 2022 aikana.

Pohjanmaan alueella muutos tapahtuu jo 1.1.2022 kun alueen kunnat siirtävät sosiaali- ja terveydenhoidon tehtävät vapaaehtoiseen Pohjanmaan Hyvinvointikuntayhtymään. Toimintojen rahoitusvastuu säilyy vuoden 2022 aikana edelleen kunnilla. Kuluvan syksyn aikana on käyty tiivistä keskustelua hyvinvointikuntayhtymän kunnille osoittamasta talousarviosta.

Laihian kunnanvaltuusto päätti kokouksessaan 15.6.2020 uudesta toimielinorganisaatiosta, joka tuli voimaan 1.8.2021. Organisaatioon tulee vielä sosiaali- ja terveydenhuollon siirtymisestä johtuvat muutokset 1.1.2022 alkaen. Tämä on ensimmäinen uuden toimielinorganisaation mukainen talousarvio.

Vaasan ympäristö on tulevina vuosina erittäin mielenkiintoisessa vaiheessa, kun moottoritien alkupäähän varattu akkuteollisuuden alue lähtee kehittymään. Tämän odotetaan heijastavan positiivisesti myös ympäristön kuntiin, Laihia mukaan lukien. Valtuuston tulee varautua mm. siihen, että alueelle tulee uusia asukkaita ja palveluiden tarve kasvaa. Laihian tulee kehittää kuntaa siten, että kunta kykenee nopeasti vastaamaan kehityksen mukanaan tuomiin haasteisiin.

Valtuuston keskeisenä tehtävänä suunnitelmakaudella on linjata muuttuvassa tilanteessa tulevaisuuden kunnan palvelut. Päätöksenteon tueksi tarvitaan suunnitelmallista ja aktiivista toiminnan raportointia ja kuntalaisten osallistumismahdollisuuksien monipuolistamista. Kuntalaisten osallistumismahdollisuuksien parantaminen luo pohjaa päätöksenteon läpinäkyvyydelle ja mahdollistaa osaltaan päättäjien laaja-alaisen tiedonsaannin.

#### **Painopistealueet 2022–2024:**

- kuntalaisten hyvinvointi
- kunnan vetovoimaisuus
- talouden tasapaino

**Painopistealueisiin perustuvat kriittiset menestystekijät/päämäärät 2022–2024:**

- muutoksessa olevan kunnan tehtävien linjaus, priorisointi ja taloudellinen resursointi
- uuden kuntastrategian luominen ja jalkauttamisen aloitus

**Tavoitteet ja toimenpiteet tavoitteiden saavuttamiseksi 2022:**

- Valtuusto päättää kunnan strategiasta.
- Strategian toteuttamisesta ja merkittävistä asiakokonaisuuksista järjestetään valtuustolle iltakouluja.
- Aktiivinen vaikuttaminen kunnan muutokseen tulevaisuudessa.

| 1100            | TP 2020 | TA 2021 | LTK 2022 | TA2022  | M-%     | TS 2023  | TS 2024  |
|-----------------|---------|---------|----------|---------|---------|----------|----------|
| <b>Tuotot</b>   | 0       | 0       | 0        | 0       | ***     | 0        | 0        |
| <b>Kulut</b>    | -57 047 | -67 896 | -99 164  | -99 164 | 146,1 % | -100 651 | -102 161 |
| <b>Netto</b>    | -57 047 | -67 896 | -99 164  | -99 164 | 146,1 % | -100 651 | -102 161 |
| <b>Ulkoinen</b> |         |         |          |         |         |          |          |
| Ulkoinen        | TP 2020 | TA 2021 | LTK 2022 | TA2022  | M-%     | TS 2023  | TS 2024  |
| Tuotot          | 0       | 0       | 0        | 0       | ***     |          |          |
| Kulut           | -35 080 | -47 412 | -77 674  | -77 674 | 163,8 % |          |          |
| Netto           | -35 080 | -47 412 | -77 674  | -77 674 | 163,8 % |          |          |
| <b>Sisäinen</b> |         |         |          |         |         |          |          |
| Sisäinen        | TP 2020 | TA 2021 | LTK 2022 | TA2022  | M-%     | TS 2023  | TS 2024  |
| Tuotot          | 0       | 0       | 0        | 0       | ***     |          |          |
| Kulut           | -21 967 | -20 484 | -21 490  | -21 490 | 104,9 % |          |          |
| Netto           | -21 967 | -20 484 | -21 490  | -21 490 | 104,9 % |          |          |

### 3.2 TARKASTUSLAUTAKUNTA

Esittelijä: Lautakunnan puheenjohtaja

**Toiminta-ajatus**

Tarkastuslautakunta vastaa kunnan ulkoisesta valvonnasta yhdessä tilintarkastajan kanssa sekä valmistelee kunnanvaltuuston päätettäväksi vuosittain hallinnon ja talouden tarkastusta koskevat asiat.

Tarkastuslautakunta myös arvioi, ovatko valtuuston asettamat toiminnalliset ja taloudelliset tavoitteet kunnassa ja kuntakonsernissa toteutuneet.

**Toimintaympäristön ja palvelutarpeiden muutokset suunnittelukaudelle 2022–2024:**

- Pohjanmaan hyvinvointikuntayhtymä aloittaa toimintansa 1.1.2022.
- Valtionosuuksien koronakompensaatio lakkaa vuonna 2022, joten talouden tasapainon seuranta tiivistyy.

**Painopistealueet 2022–2024:**

- kunnan sote-palveluiden järjestäminen uudessa organisaatiomallissa
- kuntaan jäljelle jäävien palveluiden organisointi

**Tavoitteet ja toimenpiteet 2022:**

- talouden tasapainon seuranta
- valtuuston asettamien tavoitteiden seuranta
- valtuuston päätösten noudattaminen

| 1200          | TP 2020 | TA 2021 | LTK 2022 | TA2022  | M-%     | TS 2023 | TS 2024 |
|---------------|---------|---------|----------|---------|---------|---------|---------|
| <b>Tuotot</b> | 0       | 0       | 0        | 0       | ***     | 0       | 0       |
| <b>Kulut</b>  | -13 971 | -22 002 | -22 000  | -22 000 | 100,0 % | -22 330 | -22 665 |
| <b>Netto</b>  | -13 971 | -22 002 | -22 000  | -22 000 | 100,0 % | -22 330 | -22 665 |
|               |         |         |          |         |         |         |         |
| Ulkoinen      | TP 2020 | TA 2021 | LTK 2022 | TA2022  | M-%     | TS 2023 | TS 2024 |
| Tuotot        | 0       | 0       |          |         | ***     |         |         |
| Kulut         | -13 833 | -21 912 | -22 000  | -22 000 | 100,4 % |         |         |
| Netto         | -13 833 | -21 912 | -22 000  | -22 000 | 100,4 % |         |         |
|               |         |         |          |         |         |         |         |
| Sisäinen      | TP 2020 | TA 2021 | LTK 2022 | TA2022  | M-%     | TS 2023 | TS 2024 |
| Tuotot        | 0       | 0       | 0        | 0       | ***     |         |         |
| Kulut         | -138    | -90     | 0        | 0       | 0,0 %   |         |         |
| Netto         | -138    | -90     | 0        | 0       | 0,0 %   |         |         |

### 3.3 KUNNANHALLITUS

**Tehtäväalue: 1300 Luottamushenkilöjohto**

Kustannuspaikat: Kunnanhallitus, henkilöstöjaosto, konserni- ja elinvoimajaosto, yhteistyötoimikunta, verotus, yhteistoimintaosuudet, maaseututoimi, vaikuttamistoimielimet (ikäihmisten neuvosto ja vammaisneuvosto)

Esittelijä: Kunnanjohtaja kunnanhallituksen sekä konserni- ja elinvoimajaoston esittelijä  
Henkilöstöpäällikkö henkilöstöjaoston ja yhteistyötoimikunnan esittelijä

**Toiminta-ajatus**

Kunnanhallitus vastaa kunnan toiminnan yhteensovittamisesta kuntastrategian mukaisesti. Se johtaa kuntakonsernia siten, että palveluverkosto on toimiva, talouden tasapaino säilyy, kuntaa kehittävät toimenpiteet toteutuvat ja kunnan elinvoimaisuus paranee. Kunnanhallituksen tehtävänä on vastata omistajaohjauksen käytännön toiminnoista sekä kunnan sisäisestä valvonnasta ja riskienhallinnasta. Kunnanhallitus valvoo kunnan etuja ja edustaa kuntaa työnantajana sekä vastaa henkilöstöpolitiikasta.

Tehtäväalueen määrärahoista katetaan koko kuntaa koskevia yhteistoimintaosuuksia, kuten Suomen Kuntaliiton, Pohjanmaan liiton, Vaasan seudun Kehitys Oy:n ja Yhyres-kehittämisyhdistys ry:n maksuosuuksia. Lisäksi määrärahoista katetaan verotuksen ja maaseutuhallinnon yhteistoiminta-alueen kuntaosuusmaksuja sekä työterveyshuollon kustannuksia. Yhteistoimintaosuusmaksuja tehtäväalueella on yhteensä 495 500 euroa.

**Toimintaympäristön ja palvelutarpeiden muutokset suunnittelukaudelle 2022–2024:**

- sosiaali- ja terveydenhuollon toimintaympäristön muutokset
- edellä mainitusta johtuen kuntien rahoituksen iso muutos
- kuntiin jäävien palveluiden kehittäminen
- kuntalaisten osallisuuden vahvistaminen
- kunnan asukasluvun kehittyminen

**Tavoitteet 2022:**

- hallinto- ja henkilöstöosaamisen vahvistaminen hallintokunnissa
- kunnan talouden tasapainon säilyttäminen
- markkinointistrategian osoittamien toimien aloittaminen
- osallisuuden toimintarakenteet kuntatasolla
- osallistuminen maakunnan vaikuttamistoimielinten ja asiakasraatien toimintaan
- hyvinvoinnin säännöllinen seuranta

**Toimenpiteet tavoitteiden saavuttamiseksi 2022:**

- Vahvistetaan esimiesten hallinto- ja henkilöstöosaamista ja kohdistetaan henkilöstöpäällikön työ haastavimpiin kohteisiin.
- Jatketaan talouden tasapainon ylläpitämistä kaikilla osa-alueilla.
- Laaditaan toimenpiteet markkinointistrategian jalkauttamiseksi.
- Markkinoinnin tehostaminen.
- Markkinointiyhteistyön tiivistäminen konserniyhtiöiden kanssa ja ohjaus tytäryhteisöille saattaa nettisivut ajan tasalle. Huomioitava erityisesti asuntotarjonta.
- Vaikuttamistoimielinten edustukset eri työryhmissä.
- Kunnan ja järjestöjen säännöllinen yhteistyö kumppanuuspöytä-mallin avulla.
- TEAvisarin ja muun indikaattoritiedon hyödyntäminen suunnittelussa ja seurannassa.

| 1300          | TP 2020           | TA 2021           | LTK 2022          | TA2022            | M-%            | TS 2023           | TS 2024           |
|---------------|-------------------|-------------------|-------------------|-------------------|----------------|-------------------|-------------------|
| <b>Tuotot</b> | <b>136 700</b>    | <b>100 000</b>    | <b>70 000</b>     | <b>70 000</b>     | <b>70,0 %</b>  | <b>71 050</b>     | <b>72 116</b>     |
| <b>Kulut</b>  | <b>-1 132 560</b> | <b>-1 087 489</b> | <b>-1 116 447</b> | <b>-1 116 447</b> | <b>102,7 %</b> | <b>-1 112 894</b> | <b>-1 129 587</b> |
| <b>Netto</b>  | <b>-995 860</b>   | <b>-987 489</b>   | <b>-1 046 447</b> | <b>-1 046 447</b> | <b>106,0 %</b> | <b>-1 041 844</b> | <b>-1 057 471</b> |
|               |                   |                   |                   |                   |                |                   |                   |
| Ulkoinen      | TP 2020           | TA 2021           | LTK 2022          | TA2022            | M-%            | TS 2023           | TS 2024           |
| Tuotot        | 136 700           | 100 000           | 70 000            | 70 000            | 70,0 %         |                   |                   |
| Kulut         | -1 108 684        | -1 068 596        | -1 094 233        | -1 094 233        | 102,4 %        |                   |                   |
| Netto         | -971 984          | -968 596          | -1 024 233        | -1 024 233        | 105,7 %        |                   |                   |
|               |                   |                   |                   |                   |                |                   |                   |
| Sisäinen      | TP 2020           | TA 2021           | LTK 2022          | TA2022            | M-%            | TS 2023           | TS 2024           |
| Tuotot        | 0                 | 0                 | 0                 | 0                 | ***            |                   |                   |
| Kulut         | -23 876           | -18 893           | -22 214           | -22 214           | 117,6 %        |                   |                   |
| Netto         | -23 876           | -18 893           | -22 214           | -22 214           | 117,6 %        |                   |                   |

## Tehtäväalue: 1500 Keskushallinto

Kustannuspaikat: Keskustoimisto ja taloustoimisto

Tilivelvollinen viranhaltija: Talousjohtaja

### Toiminta-ajatus

Hallinto-osasto huolehtii kunnanvaltuuston ja -hallituksen, tarkastuslautakunnan ja kunnanhallituksen alaisten jaostojen ja toimikuntien pöytäkirjatuotannosta, päätösten toimeenpanosta, keskusarkistosta, ict-palveluista, asianhallinta- ja sopimusjärjestelmästä, henkilöstöhallinnon ja laskentatoimen tehtävistä sekä muista keskitetysti tuotettavista toimistotukipalveluista.

### Tavoitteet 2022:

- sote-muutoksen keskeneräisten toimien loppuun saattaminen ja muutoksen jälkeisen toiminnan vakiinnuttaminen
- keskeisten tukipalvelusovellusten ja -toimintojen tehostaminen
- ict-toiminnan kehittäminen edelleen

### Toimenpiteet tavoitteiden saavuttamiseksi 2022:

- Otetaan käyttöön vuonna 2021 viivästynyt ulkoisen toimijan palkka- ja henkilöstöhallinto-ohjelma. Tämä vahvistaa esimiesten parempaa hallintaa omasta henkilökunnastaan. Lisäksi henkilöstöpäätökset siirtyvät asianhallintaohjelmasta henkilöstöhallinto-ohjelmaan.
- Kehitetään asianhallintaohjelmaa mm. ottamalla sähköinen allekirjoitus käyttöön.
- Luodaan whistleblowing-direktiivin mukainen kanava väärinkäytösilmoitusten ilmoittamiseen ja käsittelyyn.
- Kehitetään uuden taloustilastoinnin vaatimusten mukaista raportointia.
- Jatketaan ict-toiminnan kehittämistä tavoitteena nykyvaatimusten mukainen käytettävyys sekä tietosuoja ja tietoturva-vaatimukset.
- Aloitetaan markkinointistrategiaan liittyen kunnan nettisivujen uudistamisen suunnittelu ja päivittäminen.

| 1500     | TP 2020    | TA 2021    | LTK 2022   | TA2022     | M-%     | TS 2023    | TS 2024    |
|----------|------------|------------|------------|------------|---------|------------|------------|
| Tuotot   | 49 681     | 34 710     | 38 550     | 38 550     | 111,1 % | 39 128     | 39 715     |
| Kulut    | -1 058 799 | -1 118 681 | -1 116 318 | -1 116 318 | 99,8 %  | -1 134 779 | -1 151 800 |
| Netto    | -1 009 118 | -1 083 971 | -1 077 768 | -1 077 768 | 99,4 %  | -1 095 651 | -1 112 085 |
|          |            |            |            |            |         |            |            |
| Ulkoinen | TP 2020    | TA 2021    | LTK 2022   | TA2022     | M-%     | TS 2023    | TS 2024    |
| Tuotot   | 11 207     | 6 500      | 30 000     | 30 000     | ***     |            |            |
| Kulut    | -1 020 832 | -1 076 651 | -1 077 280 | -1 077 280 | 100,1 % |            |            |
| Netto    | -1 009 625 | -1 070 151 | -1 047 280 | -1 047 280 | 97,9 %  |            |            |
|          |            |            |            |            |         |            |            |
| Sisäinen | TP 2020    | TA 2021    | LTK 2022   | TA2022     | M-%     | TS 2023    | TS 2024    |
| Tuotot   | 38 474     | 28 210     | 8 550      | 8 550      | 30,3 %  |            |            |
| Kulut    | -37 967    | -42 030    | -39 038    | -39 038    | 92,9 %  |            |            |
| Netto    | 507        | -13 820    | -30 488    | -30 488    | 220,6 % |            |            |

## Tehtäväalue: 1700 Kunnan tilat ja osakehuoneistot

Tilivelvollinen viranhaltija: Talusjohtaja

### Toiminta-ajatus

Monipuolinen ja markkinahinnat huomioiva asuin-, liike- ja teollisuustonttitarjonta ja kaavoituksen onnistuminen ovat keskeisiä kunnan elinvoimaisuuden kannalta. Giga-Vaasan kehittymisen myötä kunnan tonttitarjonta on saatava houkuttelevaksi uusille kuntalaisille. Yleinen taloudellinen tilanne vaikuttaa voimakkaasti tonttimyyntiin.

Hoidetaan ja hyödynnetään kunnan metsä- ja maa-alueita suunnitelmallisesti metsä- ja maanostotoimikunnan avustuksella. Metsien hoidollisten toimenpiteiden tulee pohjautua ajantasaiseen metsätaloussuunnitelmaan. Puuraaka-aineen hintavaihtelut vaikuttavat puun myynnin ajoitukseen.

### Tavoitteet 2022:

1. monipuolinen, kunnan elinvoimaisuutta tukeva tonttitarjonta
2. metsäomaisuuden ammattitaitoinen hoito ja hyödyntäminen

### Toimenpiteet tavoitteiden saavuttamiseksi 2022:

1. Huolehditaan siitä, että tarjolla on kuntalaisia kiinnostavia tontteja. Samalla huomioidaan Vaasan seudun kehityksen myötä muodostuva mahdollinen tonttikysynnän kasvu.
2. Toteutetaan metsänhoidollisia toimenpiteitä päivitetyn metsäsuunnitelman mukaisesti. Puun myynti pyritään ajoittamaan siten, että tuotto olisi mahdollisimman hyvä.

| 1700          | TP 2020        | TA 2021        | LTK 2022       | TA2022         | M-%           | TS 2023        | TS 2024        |
|---------------|----------------|----------------|----------------|----------------|---------------|----------------|----------------|
| <b>Tuotot</b> | <b>203 867</b> | <b>141 000</b> | <b>131 000</b> | <b>131 000</b> | <b>92,9 %</b> | <b>132 965</b> | <b>134 959</b> |
| <b>Kulut</b>  | <b>-44 927</b> | <b>-32 649</b> | <b>-30 415</b> | <b>-30 415</b> | <b>93,2 %</b> | <b>-30 872</b> | <b>-31 335</b> |
| <b>Netto</b>  | <b>158 940</b> | <b>108 351</b> | <b>100 585</b> | <b>100 585</b> | <b>92,8 %</b> | <b>102 093</b> | <b>103 624</b> |
|               |                |                |                |                |               |                |                |
| Ulkoinen      | TP 2020        | TA 2021        | LTK 2022       | TA2022         | M-%           | TS 2023        | TS 2024        |
| Tuotot        | 203 867        | 141 000        | 131 000        | 131 000        | 92,9 %        |                |                |
| Kulut         | -44 927        | -32 649        | -30 415        | -30 415        | 93,2 %        |                |                |
| Netto         | 158 940        | 108 351        | 100 585        | 100 585        | 92,8 %        |                |                |
|               |                |                |                |                |               |                |                |
| Sisäinen      | TP 2020        | TA 2021        | LTK 2022       | TA2022         | M-%           | TS 2023        | TS 2024        |
| Tuotot        | 0              | 0              | 0              | 0              | ***           |                |                |
| Kulut         | 0              | 0              | 0              | 0              | ***           |                |                |
| Netto         | 0              | 0              | 0              | 0              | ***           |                |                |

| <b>1300<br/>1500<br/>1700</b> | <b>TP 2020</b>    | <b>TA 2021</b>    | <b>LTK 2022</b>   | <b>TA2022</b>     | <b>M-%</b>     | <b>TS 2023</b>    | <b>TS 2024</b>    |
|-------------------------------|-------------------|-------------------|-------------------|-------------------|----------------|-------------------|-------------------|
| <b>Tuotot</b>                 | <b>390 248</b>    | <b>275 710</b>    | <b>239 550</b>    | <b>239 550</b>    | <b>86,9 %</b>  | <b>243 143</b>    | <b>246 790</b>    |
| <b>Kulut</b>                  | <b>-2 236 286</b> | <b>-2 238 819</b> | <b>-2 263 180</b> | <b>-2 263 180</b> | <b>101,1 %</b> | <b>-2 278 545</b> | <b>-2 312 722</b> |
| <b>Netto</b>                  | <b>-1 846 038</b> | <b>-1 963 109</b> | <b>-2 023 630</b> | <b>-2 023 630</b> | <b>103,1 %</b> | <b>-2 035 402</b> | <b>-2 065 932</b> |
| <b>Ulkoinen</b>               |                   |                   |                   |                   |                |                   |                   |
|                               | TP 2020           | TA 2021           | LTK 2022          | TA2022            | M-%            | TS 2023           | TS 2024           |
| Tuotot                        | 351 774           | 247 500           | 231 000           | 231 000           | 93,3 %         |                   |                   |
| Kulut                         | -2 174 443        | -2 177 896        | -2 201 928        | -2 201 928        | 101,1 %        |                   |                   |
| Netto                         | -1 822 669        | -1 930 396        | -1 970 928        | -1 970 928        | 102,1 %        |                   |                   |
| <b>Sisäinen</b>               |                   |                   |                   |                   |                |                   |                   |
|                               | TP 2020           | TA 2021           | LTK 2022          | TA2022            | M-%            | TS 2023           | TS 2024           |
| Tuotot                        | 38 474            | 28 210            | 8 550             | 8 550             | 30,3 %         |                   |                   |
| Kulut                         | -61 843           | -60 923           | -61 252           | -61 252           | 100,5 %        |                   |                   |
| Netto                         | -23 369           | -32 713           | -52 702           | -52 702           | 161,1 %        |                   |                   |



### 3.4 KESKUSVAALILAUTAKUNTA

#### Tehtäväalue: 1800 Vaalilautakunta

Esittelijä: Talousjohtaja

#### Toiminta-ajatus

Keskusvaalilautakunta on lakisääteinen lautakunta, joka huolehtii valtiollisten vaalien, kuntavaalien, aluevaalien, europarlamenttivaalien ja kansanäänestysten toimittamiseen liittyvistä tehtävistä.

#### Painopisteet 2022–2024:

Vuonna 2022 on aluevaalit.

Vuonna 2023 on eduskuntavaalit.

Vuonna 2024 ovat presidentinvaalit ja EU-vaalit.

| 1800          | TP 2020 | TA 2021 | LTK 2022 | TA2022  | M-% | TS 2023 | TS 2024 |
|---------------|---------|---------|----------|---------|-----|---------|---------|
| <b>Tuotot</b> | 0       | 0       | 3 000    | 3 000   | *** | 3 045   | 3 091   |
| <b>Kulut</b>  | -610    | -34 997 | -37 426  | -37 426 | *** | -37 987 | -38 557 |
| <b>Netto</b>  | -610    | -34 997 | -34 426  | -34 426 | *** | -34 942 | -35 466 |
|               |         |         |          |         |     |         |         |
| Ulkoinen      | TP 2020 | TA 2021 | LTK 2022 | TA2022  | M-% | TS 2023 | TS 2024 |
| Tuotot        | 0       | 0       | 3 000    | 3 000   | *** |         |         |
| Kulut         | -528    | -34 997 | -37 426  | -37 426 | *** |         |         |
| Netto         | -528    | -34 997 | -34 426  | -34 426 | *** |         |         |
|               |         |         |          |         |     |         |         |
| Sisäinen      | TP 2020 | TA 2021 | LTK 2022 | TA2022  | M-% | TS 2023 | TS 2024 |
| Tuotot        | 0       | 0       | 0        | 0       | *** |         |         |
| Kulut         | -82     | 0       | 0        | 0       | *** |         |         |
| Netto         | -82     | 0       | 0        | 0       | *** |         |         |

### 3.5 HYVINVOINTILAUTAKUNTA

Tehtäväalueet: Terveyttä ja hyvinvointia tukevat palvelut (Pohjanmaan Hyvinvointikuntayhtymä), kirjasto- ja kulttuuritoimi, liikuntatoimi, nuorisotoimi

Esittelijä: Terveys- ja hyvinvointijohtaja, vapaa-aikapäällikkö ja kirjastotoimenjohtaja

#### Toiminta-ajatus

Hyvinvointilautakunta toimii liikunnan, nuorisotyön, kirjaston ja kulttuuritoiminnan asiantuntijalautakuntana liikuntalain 390/2015, nuorisolain 1285/2016, kirjastolain 29.12.2016/1492 ja kulttuurilain 166/2019 mukaisesti. Lautakunta koordinoi ja kehittää toimialansa toimintaa kuntalaisten hyvinvoinnin edistämiseksi ja hyvinvointipalveluiden tuottamiseksi kuntalaisille. Hyvinvointilautakunta toimii yhteistyössä muiden lautakuntien, hallintokuntien, yhdistysten, järjestöjen ja alueellisten toimijoiden sekä erityisesti Pohjanmaan hyvinvointikuntayhtymän kanssa kunnan strategian mukaisesti. Tavoitteena on kaikenikäisten kuntalaisten osallisuuden, hyvinvoinnin ja terveyden edistäminen sekä hyvä fyysinen toimintakyky.

Pohjanmaan hyvinvointikuntayhtymä järjestää alueen sosiaali- ja perusterveydenhuollon sekä erikoissairaanhoidon palvelut 13 jäsenkunnalleen vuoden 2022 ajan. Pohjanmaan hyvinvointialue on välivaihe, jolla valmistaudutaan valtakunnalliseen sote-uudistukseen. Suunnitelmavuosien painopistealueita ovat taloudellisuus, muutosjohtaminen sekä uusien toimintamallien kehittäminen ja vakiinnuttaminen käytäntöön. Ikärakenteen muutos lisää palvelujen tarpeen määrää merkittävästi. Kouluikäisten määrä tulee laskemaan ja eläkeikäisten määrä kasvaa.

|               | TP 2020            | TA 2021            | LTK 2022           | TA2022             | M-%            | TS 2023           | TS 2024           |
|---------------|--------------------|--------------------|--------------------|--------------------|----------------|-------------------|-------------------|
| <b>Tuotot</b> | <b>1 662 943</b>   | <b>1 602 380</b>   | <b>724 280</b>     | <b>724 280</b>     | <b>45,2 %</b>  | <b>726 895</b>    | <b>729 548</b>    |
| <b>Kulut</b>  | <b>-31 723 107</b> | <b>-31 430 995</b> | <b>-33 071 150</b> | <b>-33 071 150</b> | <b>105,2 %</b> | <b>-2 574 053</b> | <b>-2 618 944</b> |
| <b>Netto</b>  | <b>-30 060 164</b> | <b>-29 828 615</b> | <b>-32 346 870</b> | <b>-32 346 870</b> | <b>108,4 %</b> | <b>-1 847 158</b> | <b>-1 889 396</b> |
|               |                    |                    |                    |                    |                |                   |                   |
| Ulkoinen      | TP 2020            | TA 2021            | LTK 2022           | TA2022             | M-%            | TS 2023           | TS 2024           |
| Tuotot        | 1 655 908          | 1 594 600          | 716 300            | 716 300            | 44,9 %         | 0                 | 0                 |
| Kulut         | -31 210 904        | -30 887 704        | -32 569 564        | -32 569 564        | 105,4 %        | 0                 | 0                 |
| Netto         | -29 554 996        | -29 293 104        | -31 853 264        | -31 853 264        | 108,7 %        | 0                 | 0                 |
|               |                    |                    |                    |                    |                |                   |                   |
| Sisäinen      | TP 2020            | TA 2021            | LTK 2022           | TA2022             | M-%            | TS 2023           | TS 2024           |
| Tuotot        | 7 035              | 7 780              | 7 980              | 7 980              | 102,6 %        | 0                 | 0                 |
| Kulut         | -512 203           | -543 291           | -501 586           | -501 586           | 92,3 %         | 0                 | 0                 |
| Netto         | -505 168           | -535 511           | -493 606           | -493 606           | 92,2 %         | 0                 | 0                 |

## Tehtäväalue: 3000 Terveyden ja hyvinvoinnin edistäminen

Pohjanmaan Hyvinvointikuntayhtymään siirtyvää toimintaa tulee kunnassa edelleen seurata ja raportoida. Tämä valvontavastuu on hyvinvointilautakunnalla. Siirtymisen yhteydessä kunnan vastuulle jää edelleen joitain entisen perusturvalautakunnan alaisia toimia. Ympäristöterveydenhuollon järjestämiseksi kunta on tehnyt sopimuksen Vaasan kaupungin kanssa. Vaasan kaupunki on myös aiemmin vastannut toiminnan järjestämisestä. MLL Laihian Yhdistyksen kanssa on vuosia tehty yhteistyötä ja sitä jatketaan edelleen vuonna 2022. Kelan työmarkkinatuen kuntaosuus jää kunnan vastuulle. Lisäksi kunnalle jää joitain teknisiä kuluja, kuten vammaisten ja vanhusten tehostetun palveluasumisen välivuokraus.

| 3000          | TP 2020            | TA 2021            | LTK 2022           | TA2022             | M-%            | TS 2023           | TS 2024           |
|---------------|--------------------|--------------------|--------------------|--------------------|----------------|-------------------|-------------------|
| <b>Tuotot</b> | <b>1 514 594</b>   | <b>1 418 500</b>   | <b>550 000</b>     | <b>550 000</b>     | <b>38,8 %</b>  | <b>550 000</b>    | <b>550 000</b>    |
| <b>Kulut</b>  | <b>-30 359 422</b> | <b>-30 009 029</b> | <b>-31 582 276</b> | <b>-31 582 276</b> | <b>105,2 %</b> | <b>-1 048 000</b> | <b>-1 070 000</b> |
| <b>Netto</b>  | <b>-28 844 828</b> | <b>-28 590 529</b> | <b>-31 032 276</b> | <b>-31 032 276</b> | <b>108,5 %</b> | <b>-498 000</b>   | <b>-520 000</b>   |
|               |                    |                    |                    |                    |                |                   |                   |
| Ulkoinen      | TP 2020            | TA 2021            | LTK 2022           | TA2022             | M-%            | TS 2023           | TS 2024           |
| Tuotot        | 1 514 594          | 1 418 500          | 550 000            | 550 000            | 38,8 %         |                   |                   |
| Kulut         | -30 301 490        | -29 953 012        | -31 582 276        | -31 582 276        | 105,4 %        |                   |                   |
| Netto         | -28 786 896        | -28 534 512        | -31 032 276        | -31 032 276        | 108,8 %        | 0                 | 0                 |
|               |                    |                    |                    |                    |                |                   |                   |
| Sisäinen      | TP 2020            | TA 2021            | LTK 2022           | TA2022             | M-%            | TS 2023           | TS 2024           |
| Tuotot        | 0                  | 0                  | 0                  | 0                  | ***            |                   |                   |
| Kulut         | -57 932            | -56 017            | 0                  | 0                  | 0,0 %          |                   |                   |
| Netto         | -57 932            | -56 017            | 0                  | 0                  | 0,0 %          | 0                 | 0                 |

## Tehtäväalue: 4500 Kirjasto- ja kulttuuritoimi

Tilivelvollinen viranhaltija: Kirjastotoimenjohtaja

### Toiminta-ajatus

Kirjasto- ja kulttuuritoimen lakisääteisenä tehtävänä on edistää lukemisen, kirjallisuuden, kulttuurin ja taiteen harrastamista ja niihin liittyvää kansalaistoimintaa. Kirjasto tarjoaa pääsyn monipuolisiin ja uudistuviin aineistoihin, ohjaa ja tukee tiedonhankintaa sekä tarjoaa tiloja oppimiseen.

Kunnan lakisääteisenä tehtävänä on järjestää kulttuuritoimintaa. Laihian kulttuuritoimi edistää kulttuuriperinnön ylläpitämistä ja paikallidentiteetin kehittämistä tukevaa toimintaa.

### Tavoitteet 2022:

- edistetään erityisesti nuorten aikuisten lukutaitoa
- kehitetään senioreiden kirjastopalveluja
- vakiinnutetaan automaattien ja omatoimiajan käyttö
- osallistutaan Eepos-kirjastojen yhteishankkeisiin
- uudistetaan kulttuuriavustusten myöntämisperusteet ja hakuajat
- järjestetään Nuukuuren viikon lisäksi 3–4 matalan kynnyksen kulttuuritapahtumaa
- realisoidaan kirjastoauto vuoden 2022 aikana

**Toimenpiteet tavoitteiden saavuttamiseksi 2022:**

- Lisätään senioreiden digiopastusta yhteistyössä vertaisohjaajien kanssa.
- Osallistutaan Eepos-kirjastojen etätapahtumasarjaan ”Ihminen, luonto ja yhteiskunta”, kilpailutetaan painettujen lehtien ja kirjastokorttien hankinta sekä aloitetaan e-aikakauslehtien etäkäyttö.
- Toimitaan aktiivisesti Eepoksen ja alueellisen kehittämiskirjaston työryhmissä.
- Kulttuuriryhmä kokoontuu säännöllisesti.
- Tapahtumia järjestetään yhteistyössä Eepos-kirjastojen, kolmannen sektorin sekä kunnan muiden toimijoiden kanssa.

| 4500            | TP 2020  | TA 2021  | LTK 2022 | TA2022   | M-%     | TS 2023  | TS 2024  |
|-----------------|----------|----------|----------|----------|---------|----------|----------|
| <b>Tuotot</b>   | 6 316    | 6 900    | 6 900    | 6 900    | 100,0 % | 7 004    | 7 109    |
| <b>Kulut</b>    | -400 270 | -397 279 | -396 069 | -396 069 | 99,7 %  | -410 050 | -416 201 |
| <b>Netto</b>    | -393 954 | -390 379 | -389 169 | -389 169 | 99,7 %  | -403 046 | -409 092 |
| <b>Ulkoinen</b> |          |          |          |          |         |          |          |
| Ulkoinen        | TP 2020  | TA 2021  | LTK 2022 | TA2022   | M-%     | TS 2023  | TS 2024  |
| Tuotot          | 6 316    | 6 900    | 6 900    | 6 900    | 100,0 % |          |          |
| Kulut           | -334 425 | -325 325 | -319 450 | -319 450 | 98,2 %  |          |          |
| Netto           | -328 109 | -318 425 | -312 550 | -312 550 | 98,2 %  | 0        | 0        |
| <b>Sisäinen</b> |          |          |          |          |         |          |          |
| Sisäinen        | TP 2020  | TA 2021  | LTK 2022 | TA2022   | M-%     | TS 2023  | TS 2024  |
| Tuotot          | 0        | 0        | 0        | 0        | ***     |          |          |
| Kulut           | -65 845  | -71 954  | -76 619  | -76 619  | 106,5 % |          |          |
| Netto           | -65 845  | -71 954  | -76 619  | -76 619  | 106,5 % | 0        | 0        |

**Tehtäväalue: 4700 Liikuntatoimi**

Tilivelvollinen viranhaltija: Vapaa-aikapäällikkö

**Toiminta-ajatus**

Liikuntatoimen tavoitteena on liikuntalain (390/2015) mukaisesti edistää kuntalaisten mahdollisuuksia harrastaa liikuntaa ja kilpaurheilua sekä kehittää liikunnan kansalaistoimintaa yhteistyössä paikallisten seurojen, järjestöjen, yhteisöjen, kunnan muiden toimijoiden sekä lähikuntien kanssa kaikenikäisten kuntalaisten hyvinvointia ja terveyttä edistävästi.

**Tavoitteet 2022:**

- liikuntapoliittinen ohjelma
- monialainen hyte-yhteistyö
- kuntalaisten elintapaohjaus

**Toimenpiteet tavoitteiden saavuttamiseksi 2022:**

- liikuntapoliittisen ohjelman jalkauttaminen
- TEA-indikaattoritieto osaksi vaikuttavuuden seurantaa
- toimiva elintapaohjausmalli

| 4700          | TP 2020         | TA 2021         | LTK 2022        | TA2022          | M-%            | TS 2023         | TS 2024         |
|---------------|-----------------|-----------------|-----------------|-----------------|----------------|-----------------|-----------------|
| <b>Tuotot</b> | <b>111 630</b>  | <b>147 080</b>  | <b>135 680</b>  | <b>135 680</b>  | <b>92,2 %</b>  | <b>137 715</b>  | <b>139 781</b>  |
| <b>Kulut</b>  | <b>-769 557</b> | <b>-838 079</b> | <b>-874 877</b> | <b>-874 877</b> | <b>104,4 %</b> | <b>-911 088</b> | <b>-924 754</b> |
| <b>Netto</b>  | <b>-657 927</b> | <b>-690 999</b> | <b>-739 197</b> | <b>-739 197</b> | <b>107,0 %</b> | <b>-773 373</b> | <b>-784 973</b> |
|               |                 |                 |                 |                 |                |                 |                 |
| Ulkoinen      | TP 2020         | TA 2021         | LTK 2022        | TA2022          | M-%            | TS 2023         | TS 2024         |
| Tuotot        | 104 595         | 139 300         | 127 700         | 127 700         | 91,7 %         |                 |                 |
| Kulut         | -401 079        | -443 416        | -470 323        | -470 323        | 106,1 %        |                 |                 |
| Netto         | -296 484        | -304 116        | -342 623        | -342 623        | 112,7 %        | 0               | 0               |
|               |                 |                 |                 |                 |                |                 |                 |
| Sisäinen      | TP 2020         | TA 2021         | LTK 2022        | TA2022          | M-%            | TS 2023         | TS 2024         |
| Tuotot        | 7 035           | 7 780           | 7 980           | 7 980           | 102,6 %        |                 |                 |
| Kulut         | -368 478        | -394 663        | -404 554        | -404 554        | 102,5 %        |                 |                 |
| Netto         | -361 443        | -386 883        | -396 574        | -396 574        | 102,5 %        | 0               | 0               |

## Tehtäväalue: 4800 Nuorisotoimi

Tilivelvollinen viranhaltija: Vapaa-aikapäällikkö

### Toiminta-ajatus

Nuorisotoimen tavoitteena on nuorisolain (1285/2016) mukaisesti nuorisotyön ja erityisnuorisotyön keinoin monialaisverkostossa tukea nuorten kasvua ja itsenäistymistä sekä edistää nuorten osallisuutta, yhdenvertaisuutta ja vaikuttamismahdollisuuksia. Nuorisotoimi sisältää myös nuorisovaltuuston.

### Tavoitteet 2022:

- nuorten osallisuus
- monialainen verkostotyö
- ohjaamo-toimintamalli
- nuorten vapaa-ajan kokoontumismahdollisuuksien parantaminen

### Toimenpiteet tavoitteiden saavuttamiseksi 2022:

- nuorten edustukset toimielimissä ja työryhmissä
- alueellinen osallisuus ja yhteistyö
- eri toimijoiden lähipalvelukonaisuuden kehittäminen
- kokoontumistilaisuuksien valvonnan kehittäminen

| <b>4800</b>     | <b>TP 2020</b>  | <b>TA 2021</b>  | <b>LTK 2022</b> | <b>TA2022</b>   | <b>M-%</b>     | <b>TS 2023</b>  | <b>TS 2024</b>  |
|-----------------|-----------------|-----------------|-----------------|-----------------|----------------|-----------------|-----------------|
| <b>Tuotot</b>   | <b>30 403</b>   | <b>29 900</b>   | <b>31 700</b>   | <b>31 700</b>   | <b>106,0 %</b> | <b>32 176</b>   | <b>32 658</b>   |
| <b>Kulut</b>    | <b>-193 858</b> | <b>-186 608</b> | <b>-217 928</b> | <b>-217 928</b> | <b>116,8 %</b> | <b>-204 915</b> | <b>-207 989</b> |
| <b>Netto</b>    | <b>-163 455</b> | <b>-156 708</b> | <b>-186 228</b> | <b>-186 228</b> | <b>118,8 %</b> | <b>-172 739</b> | <b>-175 331</b> |
| <b>Ulkoinen</b> |                 |                 |                 |                 |                |                 |                 |
|                 | <b>TP 2020</b>  | <b>TA 2021</b>  | <b>LTK 2022</b> | <b>TA2022</b>   | <b>M-%</b>     | <b>TS 2023</b>  | <b>TS 2024</b>  |
| Tuotot          | 30 403          | 29 900          | 31 700          | 31 700          | 106,0 %        |                 |                 |
| Kulut           | -173 910        | -165 951        | -197 515        | -197 515        | 119,0 %        |                 |                 |
| Netto           | -143 507        | -136 051        | -165 815        | -165 815        | 121,9 %        | 0               | 0               |
| <b>Sisäinen</b> |                 |                 |                 |                 |                |                 |                 |
|                 | <b>TP 2020</b>  | <b>TA 2021</b>  | <b>LTK 2022</b> | <b>TA2022</b>   | <b>M-%</b>     | <b>TS 2023</b>  | <b>TS 2024</b>  |
| Tuotot          | 0               | 0               | 0               | 0               | ***            |                 |                 |
| Kulut           | -19 948         | -20 657         | -20 413         | -20 413         | 98,8 %         |                 |                 |
| Netto           | -19 948         | -20 657         | -20 413         | -20 413         | 98,8 %         | 0               | 0               |

## 3.6 SIVISTYSLAUTAKUNTA

Tehtäväalueet: Varhaiskasvatus, esiopetus, perusopetus, keskiasteen koulutus, aikuiskoulutus

Esittelijä: Sivistysjohtaja

### Toiminta-ajatus

Järjestetään varhaiskasvatukseen, esi- ja perusopetukseen, toisen asteen koulutukseen sekä aikuiskoulutukseen liittyviä palveluita kuntalaisille mahdollisimman laadukkaasti ja kustannustehokkaasti.

Suurin muutos lautakunnan alaisten toimintojen osalta tapahtui 1.6.2021. Silloin astui voimaan valtuuston päättämä toimielinmuutos, jonka johdosta sivistys- ja varhaiskasvatuslautakunnasta tuli sivistyslautakunta. Sivistyslautakunnan alaisiksi toiminnoiksi jäivät varhaiskasvatus-, perusopetus- ja lukiopalvelut sekä Alma- ja Kuula-opistojen tarjoamat palvelut.

Pohjanmaan hyvinvointikuntayhtymä aloittaa toimintansa 1.1.2022. Sivistystoimen psykologi-, kuraattori- ja neopsykalvelut siirtyvät kunnalta hykyyn. Palveluiden saatavuuden varmistaminen on ensiarvoisen tärkeää.

### Ikäluokkien koko syntymävuoden mukaan:

| 2014 | 2015 | 2016 | 2017 | 2018 | 2019 | 2020 | 2021     |
|------|------|------|------|------|------|------|----------|
| 120  | 110  | 89   | 101  | 60   | 75   | 60   | Arvio 62 |

Varhaiskasvatuksessa kotihoidon tuen menojen on arvioitu syntyvyyden vähenemisen myötä laskevan. Lisäksi syntyvyyden väheneminen vähentää varhaiskasvatuspaikkojen tarvetta. Varhaiskasvatuksen asiakasmaksulain muutoksen myötä varhaiskasvatuksen asiakasmaksuja alennetaan 1.8.2021 korottamalla maksujen perusteena olevia tuloarvoja 31 prosenttia. Lisäksi sisaruksilta perittäviä maksuja alennetaan siten, että toisesta lapsesta perittävä maksu on 40 prosenttia (aiemman 50 prosentin sijaan) nuorimman lapsen laskennallisesta kokoaikaisen varhaiskasvatuksen maksusta. Seuraavien lasten maksu on edelleen 20 prosenttia nuorimman lapsen maksusta. Tämä muutos pienentää varhaiskasvatuksen tuloja.

Alakoulujen yksiköissä oppilasmäärät alkavat laskemaan, suurimmat ikäluokat ovat siirtymässä yläkoulun yksikköön ja sitä kautta myös lukioon. Perusopetuksessa olevien oppilaiden kokonaismäärä alkaa laskea merkittävästi vuoden 2023 jälkeen. Tämä tulee vaikuttamaan oleellisesti myös henkilöstön tarpeeseen ja mahdollisesti kouluverkkoon. Vuoden 2022 aikana oppilasmäärä ei muutu merkittävästi. Yläkoulun oppilasmäärä kasvaa noin yhden oppilasryhmän verran.

Varhaiskasvatuksen ja perusopetuksen yhteisen toimistosihteerin työaikaa pyritään korottamaan 40 prosentista 100 prosenttiin. Tällä mahdollistetaan apulaisrehtoreiden ja varhaiskasvatuksen esimiesten työajan kohdistaminen paremmin heidän ydintehtävään.

### Kouluikäisten kokonaismäärän arvio lukuvuoden alkaessa:

| 2021 | 2022 | 2023 | 2024 | 2025 | 2026 | 2027 | 2028 |
|------|------|------|------|------|------|------|------|
| 1080 | 1078 | 1068 | 1050 | 977  | 922  | 859  | 780  |

|               | TP 2020            | TA 2021            | LTK 2022           | TA2022             | M-%            | TS 2023            | TS 2024            |
|---------------|--------------------|--------------------|--------------------|--------------------|----------------|--------------------|--------------------|
| <b>Tuotot</b> | <b>969 470</b>     | <b>1 074 900</b>   | <b>863 900</b>     | <b>863 900</b>     | <b>80,4 %</b>  | <b>876 859</b>     | <b>890 012</b>     |
| <b>Kulut</b>  | <b>-14 873 778</b> | <b>-14 743 287</b> | <b>-15 228 379</b> | <b>-15 228 379</b> | <b>103,3 %</b> | <b>-15 762 249</b> | <b>-16 066 878</b> |
| <b>Netto</b>  | <b>-13 904 308</b> | <b>-13 668 387</b> | <b>-14 364 479</b> | <b>-14 364 479</b> | <b>105,1 %</b> | <b>-14 885 390</b> | <b>-15 176 866</b> |
|               |                    |                    |                    |                    |                |                    |                    |
| Ulkoinen      | TP 2020            | TA 2021            | LTK 2022           | TA2022             | M-%            | TS 2023            | TS 2024            |
| Tuotot        | 958 149            | 1 074 900          | 863 900            | 863 900            | 80,4 %         | 0                  | 0                  |
| Kulut         | -12 639 723        | -12 452 105        | -12 908 922        | -12 908 922        | 103,7 %        | 0                  | 0                  |
| Netto         | -11 681 574        | -11 377 205        | -12 045 022        | -12 045 022        | 105,9 %        | 0                  | 0                  |
|               |                    |                    |                    |                    |                |                    |                    |
| Sisäinen      | TP 2020            | TA 2021            | LTK 2022           | TA2022             | M-%            | TS 2023            | TS 2024            |
| Tuotot        | 11 321             | 0                  | 0                  | 0                  | ***            | 0                  | 0                  |
| Kulut         | -2 234 055         | -2 291 182         | -2 319 457         | -2 319 457         | 101,2 %        | 0                  | 0                  |
| Netto         | -2 222 734         | -2 291 182         | -2 319 457         | -2 319 457         | 101,2 %        | 0                  | 0                  |

## Tehtäväalue: 4000 Varhaiskasvatus

Kustannuspaikat: Oravametsän, Hulmin ja Veturin päiväkodit, Vallinmäen ja Rauhalan esiopetusta täydentävät varhaiskasvatusyksiköt, perhepäivähoito ja Pikkupeikko perhepäivähoidon varahoitoyksikkö, 2 vuoroa tarjoavaa ryhmäperhepäivähoidoyksikköä. Kevään 2022 toimii 6 ryhmäperhepäivähoidon päiväyksikköä. Lasten kotihoidon tuki ja leikkitoiminta.

Tilivelvollinen viranhaltija: Varhaiskasvatuksen johtaja, päiväkodin johtaja ja perhepäivähoidon ohjaaja

### Toiminta-ajatus

Tehtävänä on järjestää varhaiskasvatuslain mukainen hoitopaikka alle kouluikäisille lapsille huomioiden lapsen yksilöllisyys ja erityistarpeet sekä mahdollistaa varhainen puuttuminen. Varhaiskasvatuspaikan järjestelyaika on 4 kk ja työllistymistilanteissa 2 vk.

Varhaiskasvatusta toteutetaan 2019 päivitetyn Laihan kunnan varhaiskasvatussuunnitelman mukaan, joka pohjautuu valtakunnalliseen varhaiskasvatussuunnitelmaan.

Tehtäväalueen tavoitteet määritellään sivistystoimen toimintastrategiassa (Hyvinvoivasta lapsesta osaavaksi nuoreksi, 2019–2023): laadukas kasvatus ja opetus; innostava kasvu- ja oppimisympäristö; fyysinen ja psyykinen hyvinvointi.

### Tavoitteet 2022:

- varhaiskasvatuspaikkojen riittävyys keväällä 2022
- tukitoimien tehostaminen/varhainen puuttuminen
- liikunnallisten elämäntapojen vakiinnuttaminen varhaiskasvatusyksiköissä
- kiusaamisen ehkäiseminen/positiivisen pedagogiikan vakiinnuttaminen arkeen
- henkilöstötarpeen kartoitus keväällä ja syksyllä
- henkilöstön jaksaminen haasteellisissa ryhmissä sekä organisaatiossa tapahtuvassa muutoksessa
- varhaiskasvatuksen johtamisjärjestelmän uudistaminen. Arvioidaan tilannetta kevään 2022 aikana.
- varhaiskasvatussuunnitelman päivittäminen



**Toimenpiteet tavoitteiden saavuttamiseksi 2022:**

- Keväällä 2022 uusien hoitopaikkojen luominen uusille lapsille, tammikuussa 18 lasta on ilman paikkaa. Avataan Veturin päiväkodista kolmas osasto → 2-3 työntekijän rekrytointi.
- Opin liikkuen -hanketta jatketaan ja liikuntakoordinaattorin osa-aikaista toimea jatketaan liikuntakasvatuksen edistämiseksi. Lasten, perheiden ja henkilöstön liikunnan tehostaminen.
- Kiusaamisen vastaisen suunnitelman käyttöönotto koko varhaiskasvatuksessa jatkuu (sisältyy sivistystoimen toimintastrategiaan) sekä positiivisen pedagogiikan omaksumista vahvistetaan.
- Kevään 2022 aikana pyritään rekrytoimaan pätevää henkilöstöä tarpeen mukaan.
- Varhaiskasvatuksessa alle 3-vuotiaiden lasten määrä on suuri, jolloin ryhmien muodostaminen haastavaa ja henkilöstöä kuormittavaa varsinkin ryhmäperhepäivähoidossa, syksyllä muutoksia ryhmien määrässä > kehityskeskustelut ja palaverit sekä neuvottelut ym. tuki em. muutoksessa.
- Varhaiskasvatuksen ja esiopetuksen organisaation päivittäminen ja tarvittaessa rekrytointi.

**Toiminnallisia ja taloudellisia tunnuslukuja**

| Tunnusluvut  | TP 2018 | TP 2019 | TP 2020 | TA 2021 | TA 2022 |
|--|---------|---------|---------|---------|---------|
| Lapsia yhteensä vuoden lopussa                     | 425     | 404     | 404     | 363     | 350     |
| Päiväkodeissa 2–5 v                                | 160     | 146     | 143     | 142     | 134     |
| Pk:n esiopetus osap.hoito                          | 70      | 59      | 69      | 61      | 49      |
| Koulujen esiopetus osap.hoito                      |         |         |         |         |         |
| leikkitoiminta syksy 2014 alk.                     | 30      | 25      | 25      | 25      | 26      |
| Ryhmäpph:ssa                                       | 75      | 106     | 102     | 70      | 87      |
| Perheph:ssa  | 90      | 68      | 65      | 65      | 54      |
| Kotihoidontuen piirissä olevia perheitä/<br>lapsia | 160/225 | 139/177 | 124/159 | 105/125 | 100/123 |

| Tunnusluvut                    | TP 2018          | TP 2019          | TP 2020          | TA 2021          | TA 2022          |
|--------------------------------|------------------|------------------|------------------|------------------|------------------|
| Nettomenot                     | <b>3 687 486</b> | <b>3 747 165</b> | <b>3 536 338</b> | <b>3 094 816</b> | <b>3 340 627</b> |
| Nettomenot/lapsi/v             |                  |                  |                  |                  |                  |
| - päiväkotii/2–5v (Oravametsä) | 7 111            | 6 821            | 6 794            | 7 211            | 6 924            |
| - ryhmäpph/päiväryhmät         | 7 432            | 7 070            | 6 083            | 6 312            | 6 773            |
| - ryhmäpph/vuoroyksiköt        | 8 529            | 8 513            | 8 042            | 8 752            | 9 780            |
| - pph + vararyhmä              | 7 139            | 7 504            | 8 964            | 8 537            | 9 179            |

\* Nettomenoa/ryhmäperhepäivähoidon lapsi on vaikea arvioida v. 2022, koska osa yksiköistä toimii vain osan vuotta.

| 4000     | TP 2020    | TA 2021    | LTK 2022   | TA2022     | M-%     | TS 2023    | TS 2024    |
|----------|------------|------------|------------|------------|---------|------------|------------|
| Tuotot   | 643 560    | 709 500    | 640 500    | 640 500    | 90,3 %  | 650 108    | 659 859    |
| Kulut    | -4 179 898 | -3 804 316 | -3 981 127 | -3 981 127 | 104,6 % | -4 121 661 | -4 183 486 |
| Netto    | -3 536 338 | -3 094 816 | -3 340 627 | -3 340 627 | 107,9 % | -3 471 553 | -3 523 627 |
|          |            |            |            |            |         |            |            |
| Ulkoinen | TP 2020    | TA 2021    | LTK 2022   | TA2022     | M-%     | TS 2023    | TS 2024    |
| Tuotot   | 643 560    | 709 500    | 640 500    | 640 500    | 90,3 %  |            |            |
| Kulut    | -3 882 623 | -3 502 167 | -3 669 125 | -3 669 125 | 104,8 % |            |            |
| Netto    | -3 239 063 | -2 792 667 | -3 028 625 | -3 028 625 | 108,4 % |            |            |
|          |            |            |            |            |         |            |            |
| Sisäinen | TP 2020    | TA 2021    | LTK 2022   | TA2022     | M-%     | TS 2023    | TS 2024    |
| Tuotot   | 0          | 0          | 0          | 0          | ***     |            |            |
| Kulut    | -297 275   | -302 149   | -312 002   | -312 002   | 103,3 % |            |            |
| Netto    | -297 275   | -302 149   | -312 002   | -312 002   | 103,3 % |            |            |

## Tehtäväalue: 4100 Esiopetus

Tilivelvollinen viranhaltija: Varhaiskasvatuksen johtaja ja päiväkodin johtaja

### Toiminta-ajatus

Kunta on velvollinen järjestämään esiopetusta alueellaan asuville lapsille oppivelvollisuuden alkamista edeltävänä vuonna ja oppivelvollisuuden alkamisvuonna pidennetyn oppivelvollisuuden piirissä oleville lapsille. Esiopetus on perusopetuslain mukaista suunnitelmallista kasvatusta ja opetusta, jonka tavoitteena on tukea oppilaiden kasvua ihmisyyteen ja eettisesti vastuukykyiseen yhteiskunnan jäsenyyteen sekä antaa heille elämässä tarpeellisia tietoja ja taitoja. Lisäksi tavoitteena on osana varhaiskasvatusta parantaa lasten oppimisedellytyksiä. Esiopetus ei ole koulua vaan oppimista leikin varjolla lapsen ehdoilla. Esiopetus on muuttunut velvoittavaksi 1.8.2015 alkaen. Opetus kestää 700 tuntia lukuvuodessa ja noudattaa perusopetuksen työpäiviä.

Tehtäväalueen tavoitteet määritellään sivistystoimen toimintastrategiassa (Hyvinvoivasta lapsesta osaavaksi nuoreksi, 2019–2023): laadukas kasvatusta ja opetus; innostava kasvu- ja oppimisympäristö; fyysinen ja psyykinen hyvinvointi.

### Tavoitteet 2022:

- Esiopetukseen osallistuvien lasten päivähoidon järjestäminen siten, että koulukuljetusten tarve ja kustannukset pysyvät edelleen vähäisinä.
- Varhaiskasvatuksen ja esiopetuksen hallintomallin kehittäminen.
- Neuropsykiatristen lasten oikea-aikainen tukeminen sekä periaatteista ja käytänteistä sopiminen.
- Kolmiportaisen tuen kehittäminen ja yhtenäistäminen.
- Sivistystoimen toimintaohjelman jalkauttaminen.
- Toiminnallisten oppimismenetelmien vakiinnuttaminen esiopetuksessa sekä lasten osallisuuden sekä aktiivisuuden tukeminen.
- Nivelvaihe perusopetukseen joustavaksi ja toimivaksi.
- Kulttuuri- ja lukutaitojen vahvistaminen esiopetuksessa.
- Kiusaamisen vastainen suunnitelma aktiiviseen käyttöön.

**Toimenpiteet tavoitteiden saavuttamiseksi 2022:**

- Täydentävän varhaiskasvatuksen järjestäminen esiopetusyksikön yhteydessä, kunnan koulukuljetusoppaan päivittäminen.
- Henkilökunnan kouluttaminen, ohjaus ja tuen antaminen.
- Varhaiskasvatuksen-alkuopetuksen lukuhankkeeseen osallistuminen.
- Erityinen tuki ja inklusio -hanke, johon osallistutaan yhdessä perusopetuksen kanssa.
- Liikuntahankkeeseen osallistuminen.

**Toiminnallisia ja taloudellisia tunnuslukuja**

| Tunnusluvut     | TP 2018 | TP 2019 | TP 2020 | TA 2021 | TA 2022 |
|-----------------|---------|---------|---------|---------|---------|
| Nettomenot      | 571 613 | 567 254 | 559 640 | 502 247 | 528 876 |
| Esiopetuslapsia | 125     | 113     | 125     | 104     | 115     |
| Nettomeno/lapsi | 4 573   | 5 020   | 4 464   | 4 829   | 4 598   |

| 4100          | TP 2020         | TA 2021         | LTK 2022        | TA2022          | M-%            | TS 2023         | TS 2024         |
|---------------|-----------------|-----------------|-----------------|-----------------|----------------|-----------------|-----------------|
| <b>Tuotot</b> | <b>16 075</b>   | <b>5 000</b>    | <b>0</b>        | <b>0</b>        | <b>0,0 %</b>   | <b>0</b>        | <b>0</b>        |
| <b>Kulut</b>  | <b>-575 715</b> | <b>-507 247</b> | <b>-528 876</b> | <b>-528 876</b> | <b>104,3 %</b> | <b>-547 545</b> | <b>-555 759</b> |
| <b>Netto</b>  | <b>-559 640</b> | <b>-502 247</b> | <b>-528 876</b> | <b>-528 876</b> | <b>105,3 %</b> | <b>-547 545</b> | <b>-555 759</b> |
|               |                 |                 |                 |                 |                |                 |                 |
| Ulkoinen      | TP 2020         | TA 2021         | LTK 2022        | TA2022          | M-%            | TS 2023         | TS 2024         |
| Tuotot        | 16 075          | 5 000           | 0               | 0               | 0,0 %          |                 |                 |
| Kulut         | -497 853        | -428 316        | -442 129        | -442 129        | 103,2 %        |                 |                 |
| Netto         | -481 778        | -423 316        | -442 129        | -442 129        | 104,4 %        |                 |                 |
|               |                 |                 |                 |                 |                |                 |                 |
| Sisäinen      | TP 2020         | TA 2021         | LTK 2022        | TA2022          | M-%            | TS 2023         | TS 2024         |
| Tuotot        | 0               | 0               | 0               | 0               | ***            |                 |                 |
| Kulut         | -77 862         | -78 931         | -86 747         | -86 747         | 109,9 %        |                 |                 |
| Netto         | -77 862         | -78 931         | -86 747         | -86 747         | 109,9 %        |                 |                 |

**Tehtäväalue: 4200 Perusopetus**

Kustannuspaikat: Koulutoimen hallinto, Hulmin, Isonkylän, Kirkonkylän, Rauhalan, Kylänpään ja Perälän yksiköt, pienluokat 1-6 yhteensä neljä, pienluokka 1-9, pienluokat 7-9 yhteensä kaksi, JOPO-luokka, koululaisten aamu- ja iltapäivätoiminta, yläkoulu sekä yhteispalvelut

Tilivelvollinen viranhaltija: Sivistysjohtaja, johtava rehtori, virka-apulaisrehtorit

**Toiminta-ajatus**

Järjestää perusopetuslain mukaisesti opetusta oppivelvollisuusikäisille. Tehtäväalueen tavoitteet määritellään sivistystoimen toimintaohjelmassa (Hyvinvoivasta lapsesta osaavaksi nuoreksi, 2019–2023): laadukas kasvatus ja opetus; innostava kasvu- ja oppimisympäristö; fyysinen ja psyykinen hyvinvointi.

Laihian kunta on päättänyt järjestää perusopetuslain mukaista aamu- ja iltapäivätoimintaa kunnassa toimivien koulujen ensimmäisen ja toisen vuosiluokan oppilaille sekä muiden vuosiluokkien osalta 17 §:n 2 momentissa tarkoitetuille oppilaille.

#### Tavoitteet 2022:

- Yhteistyön käynnistäminen sekä oppilashuollon palveluiden vahvistaminen Pohjanmaan hyvinvointikuntayhtymän (hyky) kanssa
- TVT-strategian päivittäminen edelleen ja laitteiden hankinta sekä niihin liittyvän pedagogisen osaamisen vahvistaminen
- Yhtenäiskoulun hallintomallin kehittäminen ja arviointi
- Oppilaan ohjauksen vahvistaminen (oppivelvollisuusiän nostaminen) ja kehittäminen
- Talouden tasapainottaminen suhteessa tavoitteisiin
- Opettajien pedagogisten valmiuksien kehittäminen: pedagoginen kirjoittaminen, yhteisopettajuus, konsultaatio, haasteelliset oppilaat (Erytynen tuki ja inkluusio -hanke, johon on saatu uutta rahaa vuodelle 2022)
- Opetushallituksen kärkihankkeisiin osallistuminen
- Talouden tasapainottaminen lisäämällä hanketuloja
- Liikuntaluokkapedagogiikan kehittäminen
- Edistetään opiskelijan psyykkistä, fyysistä ja sosiaalista hyvinvointia
- Kiusaamisen vastainen suunnitelma aktiiviseen käyttöön
- Kouluakatemia toiminnan kehittäminen

#### Toimenpiteet tavoitteiden saavuttamiseksi 2022:

- Yhteistyöverkoston luominen hyvinvointikuntayhtymään
- Digitutorryhmä päivittää strategiaa tarveharkintaisesti
- Osallistutaan kuntayhteistyönä tapahtuvaan OKM:n Erytynen tuki ja inkluusio -hankkeeseen kehittämällä opettajien pedagogisia valmiuksia
- Haetaan OPH:n kärkihankkeiden kehittämistä rahoitusta
- Haetaan OKM:n, OPH:n ja AVIn hankkeiden rahoitusta
- Laaditaan suunnitelma liikuntaluokkapedagogiikan kehittämiseksi
- Opiskeluhuollon suunnitelman toteuttaminen
- Sopu-tiimin toiminnan vakiinnuttaminen kaikkiin yksikköihin

#### Toiminnallisia ja taloudellisia tunnuslukuja

| Tunnusluvut         | TP 2018    | TP 2019    | TP 2020    | TA 2021    | TA 2022    |
|---------------------|------------|------------|------------|------------|------------|
| Nettomenot          | -8 598 516 | -8 567 908 | -8 622 058 | -8 892 927 | -9 243 132 |
| Oppilaat            | 1 005      | 1 041      | 1 062      | 1 087      | 1 078      |
| Oppitunteja (vvk)   | 1 792      | 2 089      | 1 910      | 2 245      | 2 039      |
| Kustannus €/oppilas | 8 556      | 8 230      | 8 446      | 8 181      | 8 574      |
| Oppitunteja/oppilas | 1,78       | 1,84       | 1,79       | 2,06       | 1,89       |

| 4200     | TP 2020    | TA 2021    | LTK 2022   | TA2022     | M-%     | TS 2023    | TS 2024    |
|----------|------------|------------|------------|------------|---------|------------|------------|
| Tuotot   | 283 394    | 322 000    | 198 400    | 198 400    | 61,6 %  | 201 376    | 204 397    |
| Kulut    | -8 905 452 | -9 214 927 | -9 441 532 | -9 441 532 | 102,5 % | -9 774 818 | -9 989 636 |
| Netto    | -8 622 058 | -8 892 927 | -9 243 132 | -9 243 132 | 103,9 % | -9 573 442 | -9 785 239 |
|          |            |            |            |            |         |            |            |
| Ulkoinen | TP 2020    | TA 2021    | LTK 2022   | TA2022     | M-%     | TS 2023    | TS 2024    |
| Tuotot   | 272 438    | 322 000    | 198 400    | 198 400    | 61,6 %  |            |            |
| Kulut    | -7 196 325 | -7 444 955 | -7 662 224 | -7 662 224 | 102,9 % |            |            |
| Netto    | -6 923 887 | -7 122 955 | -7 463 824 | -7 463 824 | 104,8 % |            |            |
|          |            |            |            |            |         |            |            |
| Sisäinen | TP 2020    | TA 2021    | LTK 2022   | TA2022     | M-%     | TS 2023    | TS 2024    |
| Tuotot   | 10 956     | 0          | 0          | 0          | ***     |            |            |
| Kulut    | -1 709 127 | -1 769 972 | -1 779 308 | -1 779 308 | 100,5 % |            |            |
| Netto    | -1 698 171 | -1 769 972 | -1 779 308 | -1 779 308 | 100,5 % |            |            |

## Tehtäväalue: 4300 Toisen asteen koulutus

Kustannuspaikat: Lukio

Tilivelvollinen viranhaltija: Lukion rehtori ja sivistysjohtaja

### Toiminta-ajatus

Laihian lukio antaa lukiolain (21.8.1998/629) mukaista opetusta. Laihian lukio toimii tasokkaana yleislukiona, joka mahdollistaa jatko-opinnot yliopistoihin ja ammattikorkeakouluihin ja muihin kolmannen asteen oppilaitoksiin. Lukio on kurssimuotoinen ja luokaton joustavuutta ja ajankohtaisuutta korostaen. Toiminta määräytyy lukiolain ja -asetuksen mukaisena, lukuvuosittain lukion johtokunnan hyväksymän työ- ja toimintasuunnitelman mukaan.

### Tavoitteet 2022:

- Lukio antaa hyvät valmiudet ylioppilastutkinnon suorittamiseen ja jatko-opintoihin.
- Kansainvälisyyskasvatusta kehitetään ja vahvistetaan.
- Lukio kehittää yliopisto- ja korkeakoulu yhteistyötä ja työelämään tutustumista. Yhteistyökurseja tarjotaan Vaasan yliopiston kanssa. Työelämään tutustumisesta järjestetään mm. yrittäjävierailuja. Tavoitteena on sujuvampi siirtyminen korkeakouluopintoihin ja työelämään.
- LOPS 2021 kehitystyö jatkuu. Sen myötä laaja-alainen osaaminen korostuu.
- Hyvinvoinnin vahvistaminen ja opiskelijan tukeminen jaksamisessa ja paluuta opetuksen normioloihin tuetaan.

### Toimenpiteet tavoitteiden saavuttamiseksi 2022:

- Kattava ja monipuolinen kurssitarjonta lukiolaisten käytössä. Opiskelijoita kannustetaan opiskelemaan laajemmin kuin mitä lukiolaki edellyttää.
- Erasmus-hanke toiminnassa. Opintomatkat ulkomaille toteutetaan epidemian tuoman tauon jälkeen.
- Vaasan yliopiston tutustumiskurseja tarjotaan lukion opiskelijoille. Tutustumiskäyntejä tehdään yliopistoihin ja ammattikorkeakouluihin. Lukiossa vierailee jatkokoulutuspaikkojen edustajia esitelmöimässä. Työelämän asiantuntijoita vierailee koulussa.

- Laaja-alaista osaamista vahvistetaan lukion opetuksessa ja Erasmus-hankkeessa.
- Koronatukihankkeen puitteissa opiskelijoille tarjotaan vahvaa tukea pandemian aiheuttamiin opiskelutavoitteiden puutteisiin ja siirtymiseen opetuksen normaalitilanteeseen.

#### Toiminnallisia ja taloudellisia tunnuslukuja / lukiokoulutus

| Tunnusluvut         | TA 2019  | TP 2020  | TA 2021  | TA 2022    |
|---------------------|----------|----------|----------|------------|
| Nettomenot          | -937 693 | -954 459 | -954 842 | -1 069 944 |
| Opiskelijat         | 127      | 144      | 145      | 147        |
| Kurssit (vvk)       | 196      | 195      | 200      | 200        |
| Kustannus €/oppilas | 7 383    | 6 617    | 6 585    | 7 278      |

| 4300          | TP 2020         | TA 2021         | LTK 2022          | TA2022            | M-%            | TS 2023           | TS 2024           |
|---------------|-----------------|-----------------|-------------------|-------------------|----------------|-------------------|-------------------|
| <b>Tuotot</b> | <b>26 441</b>   | <b>38 400</b>   | <b>25 000</b>     | <b>25 000</b>     | <b>65,1 %</b>  | <b>25 375</b>     | <b>25 756</b>     |
| <b>Kulut</b>  | <b>-980 900</b> | <b>-993 242</b> | <b>-1 094 944</b> | <b>-1 094 944</b> | <b>110,2 %</b> | <b>-1 133 596</b> | <b>-1 150 599</b> |
| <b>Netto</b>  | <b>-954 459</b> | <b>-954 842</b> | <b>-1 069 944</b> | <b>-1 069 944</b> | <b>112,1 %</b> | <b>-1 108 221</b> | <b>-1 124 843</b> |
|               |                 |                 |                   |                   |                |                   |                   |
| Ulkoinen      | TP 2020         | TA 2021         | LTK 2022          | TA2022            | M-%            | TS 2023           | TS 2024           |
| Tuotot        | 26 076          | 38 400          | 25 000            | 25 000            | 65,1 %         |                   |                   |
| Kulut         | -845 366        | -853 112        | -953 544          | -953 544          | 111,8 %        |                   |                   |
| Netto         | -819 290        | -814 712        | -928 544          | -928 544          | 114,0 %        |                   |                   |
|               |                 |                 |                   |                   |                |                   |                   |
| Sisäinen      | TP 2020         | TA 2021         | LTK 2022          | TA2022            | M-%            | TS 2023           | TS 2024           |
| Tuotot        | 365             | 0               | 0                 | 0                 | ***            |                   |                   |
| Kulut         | -135 534        | -140 130        | -141 400          | -141 400          | 100,9 %        |                   |                   |
| Netto         | -135 169        | -140 130        | -141 400          | -141 400          | 100,9 %        |                   |                   |

#### Tehtäväalue: 4400 Aikuiskoulutus

Tilivelvollinen viranhaltija: Kansalaisopisto Alman rehtori sekä sivistysjohtaja

#### Toiminta-ajatus

Kansalaisopisto Alma ja Kuula-opisto tarjoavat vapaan sivistystyön palveluja Laihian asukkaille. Opistojen kursseille voi kuitenkin ilmoittautua yli kuntarajojen. Laihian kunta ostaa taiteen perusopetuksen musiikin (instrumentit) sekä tanssin opetuksen osalta Vaasan kaupungin Kuula-opistolta. Vaasan kaupunki on vahvistanut musiikin opetuksen opetussuunnitelman, jota noudatetaan Laihian sivutoimipisteessä.

#### Tavoitteet 2022:

- monipuolisuus ja taloudellisuus
- kurssien sisällöt vastaavat kysyntää

#### Toimenpiteet tavoitteiden saavuttamiseksi 2022:

- hyvä yhteistyö toiminnassa
- tarkoituksenmukaiset toimitilat
- uusien kurssien suunnittelu kuntalaisia kuullen ja osallistaen

**Toiminnallisia ja taloudellisia tunnuslukuja Kansalaisopisto Alman osalta**

| Tunnusluvut              | TP 2019  | TP 2020  | TA 2021  | TA 2022  |
|--------------------------|----------|----------|----------|----------|
| Nettomenot               | -211 667 | -231 813 | -223 555 | -181 900 |
| Kustannus €/asukas       | 26,29    | 28,99    | 27,96    | 22,7     |
| Kurssien määrä Laihialla | 129      | 115      | 115      | 125      |
| Opetustunnit Laihialla   | 3 300    | 2 850    | 2 800    | 2 900    |

| 4400          | TP 2020         | TA 2021         | LTK 2022        | TA2022          | M-%           | TS 2023         | TS 2024         |
|---------------|-----------------|-----------------|-----------------|-----------------|---------------|-----------------|-----------------|
| <b>Tuotot</b> | <b>0</b>        | <b>0</b>        | <b>0</b>        | <b>0</b>        | <b>***</b>    | <b>0</b>        | <b>0</b>        |
| <b>Kulut</b>  | <b>-231 813</b> | <b>-223 555</b> | <b>-181 900</b> | <b>-181 900</b> | <b>81,4 %</b> | <b>-184 629</b> | <b>-187 398</b> |
| <b>Netto</b>  | <b>-231 813</b> | <b>-223 555</b> | <b>-181 900</b> | <b>-181 900</b> | <b>81,4 %</b> | <b>-184 629</b> | <b>-187 398</b> |
|               |                 |                 |                 |                 |               |                 |                 |
| Ulkoinen      | TP 2020         | TA 2021         | LTK 2022        | TA2022          | M-%           | TS 2023         | TS 2024         |
| Tuotot        | 0               | 0               | 0               | 0               | ***           |                 |                 |
| Kulut         | -217 556        | -223 555        | -181 900        | -181 900        | 81,4 %        |                 |                 |
| Netto         | -217 556        | -223 555        | -181 900        | -181 900        | 81,4 %        |                 |                 |
|               |                 |                 |                 |                 |               |                 |                 |
| Sisäinen      | TP 2020         | TA 2021         | LTK 2022        | TA2022          | M-%           | TS 2023         | TS 2024         |
| Tuotot        | 0               | 0               | 0               | 0               | ***           |                 |                 |
| Kulut         | -14 257         | 0               | 0               | 0               | ***           |                 |                 |
| Netto         | -14 257         | 0               | 0               | 0               | ***           |                 |                 |

### 3.7 TEKNINEN LAUTAKUNTA

Tehtäväalueet: Tekninen toimi, tilahallinta, liikennealueet, yleiset alueet, jätehuolto, liikenneolot, pelastustoimi, vesihuoltolaitos, rakennus- ja ympäristötoimi

Esittelijä: Tekninen johtaja

#### Toiminta-ajatus

Tuotetaan kiinteistöihin, liikennealueisiin, yleisiin alueisiin, jätehuoltoon ja vesihuoltolaitokseen liittyviä palveluja kuntalaisille mahdollisimman kustannustehokkaasti ja laadukkaasti.

Tekninen lautakunta pyrkii kehittämään toimintaansa kunnan strategian mukaisesti siten, että voidaan vastata kuntalaisten, yrittäjien ja kolmannen sektorin lisääntyvän aktiivisuuden mukanaan tuomiin uusiin vaatimuksiin kunnan infran kunnosta ja laajuudesta huomioiden kunnan taloudellisten resurssien puitteet. Kehitetään teknisen osaston toimintaa vastaamaan soten aiheuttamien muutosten huomioon ottamista ja ennakoimalla.

Teknisen lautakunnan ja rakennus- ja ympäristölautakunnan yhdistäminen yhdeksi lautakunnaksi 1.6.2021 alkaen vaikuttaa omalta osaltaan myös yhdistyvien lautakuntien työskentelyyn alkuvuodesta sekä uuden lautakunnan työhön loppuvuodesta.

|                 | TP 2020           | TA 2021           | LTK 2022          | TA2022            | M-%            | TS 2023           | TS 2024           |
|-----------------|-------------------|-------------------|-------------------|-------------------|----------------|-------------------|-------------------|
| <b>Tuotot</b>   | <b>4 915 605</b>  | <b>4 782 031</b>  | <b>4 772 023</b>  | <b>4 772 023</b>  | <b>99,8 %</b>  | <b>4 843 605</b>  | <b>4 916 257</b>  |
| <b>Kulut</b>    | <b>-5 473 674</b> | <b>-5 563 494</b> | <b>-5 614 031</b> | <b>-5 614 031</b> | <b>100,9 %</b> | <b>-5 154 938</b> | <b>-5 232 261</b> |
| <b>Netto</b>    | <b>-558 069</b>   | <b>-781 463</b>   | <b>-842 008</b>   | <b>-842 008</b>   | <b>107,7 %</b> | <b>-311 333</b>   | <b>-316 004</b>   |
| <b>Ulkoinen</b> |                   |                   |                   |                   |                |                   |                   |
|                 | TP 2020           | TA 2021           | LTK 2022          | TA2022            | M-%            | TS 2023           | TS 2024           |
| Tuotot          | 2 006 724         | 1 774 355         | 1 763 030         | 1 763 030         | 99,4 %         |                   |                   |
| Kulut           | -5 338 252        | -5 435 798        | -5 492 293        | -5 492 293        | 101,0 %        |                   |                   |
| Netto           | -3 331 528        | -3 661 443        | -3 729 263        | -3 729 263        | 101,9 %        |                   |                   |
| <b>Sisäinen</b> |                   |                   |                   |                   |                |                   |                   |
|                 | TP 2020           | TA 2021           | LTK 2022          | TA2022            | M-%            | TS 2023           | TS 2024           |
| Tuotot          | 2 908 881         | 3 007 676         | 3 008 993         | 3 008 993         | 100,0 %        |                   |                   |
| Kulut           | -135 422          | -127 696          | -121 738          | -121 738          | 95,3 %         |                   |                   |
| Netto           | 2 773 459         | 2 879 980         | 2 887 255         | 2 887 255         | 100,3 %        |                   |                   |

**Tehtäväalue: 5100 Tekninen toimi**

Tilivelvollinen viranhaltija: Tekninen johtaja

#### Toiminta-ajatus

Tavoitteena on tarjota mahdollisimman laadukasta ja kustannustehokasta palvelua kuntalaisille sekä kunnan eri toimialoille. Tehtävänä on päätöksentekoon liittyvien asioiden valmistelu, toiminnan



johtaminen, kesäpestin järjestäminen sekä suunnittelu, rakennuttaminen ja rakentaminen. Pienemmät hankkeet suunnitellaan ja rakennetaan omana työnä. Pääosa suunnittelusta ja rakentamisesta ostetaan.

#### Tavoitteet 2022:

- tuottaa palveluja kunnan eri osastoille nopeasti ja kustannustehokkaasti

#### Toimenpiteet tavoitteiden saavuttamiseksi 2022:

- panostetaan hankkeiden suunnitteluun sekä tarjouskilpailutuksiin
- henkilöstön koulutus ja kustannustietoisuuden ylläpito
- kehitetään esimiestyötä

| 5100          | TP 2020         | TA 2021         | LTK 2022        | TA2022          | M-%            | TS 2023         | TS 2024         |
|---------------|-----------------|-----------------|-----------------|-----------------|----------------|-----------------|-----------------|
| <b>Tuotot</b> | <b>4 131</b>    | <b>0</b>        | <b>4 000</b>    | <b>4 000</b>    | <b>***</b>     | <b>4 060</b>    | <b>4 121</b>    |
| <b>Kulut</b>  | <b>-260 081</b> | <b>-258 421</b> | <b>-274 323</b> | <b>-274 323</b> | <b>106,2 %</b> | <b>-284 007</b> | <b>-288 267</b> |
| <b>Netto</b>  | <b>-255 950</b> | <b>-258 421</b> | <b>-270 323</b> | <b>-270 323</b> | <b>104,6 %</b> | <b>-279 947</b> | <b>-284 146</b> |
|               |                 |                 |                 |                 |                |                 |                 |
| Ulkoinen      | TP 2020         | TA 2021         | LTK 2022        | TA2022          | M-%            | TS 2023         | TS 2024         |
| Tuotot        | 4 131           | 0               | 4 000           | 4 000           | ***            |                 |                 |
| Kulut         | -244 476        | -242 083        | -258 763        | -258 763        | 106,9 %        |                 |                 |
| Netto         | -240 345        | -242 083        | -254 763        | -254 763        | 105,2 %        |                 |                 |
|               |                 |                 |                 |                 |                |                 |                 |
| Sisäinen      | TP 2020         | TA 2021         | LTK 2022        | TA2022          | M-%            | TS 2023         | TS 2024         |
| Tuotot        | 0               | 0               | 0               | 0               | ***            |                 |                 |
| Kulut         | -15 605         | -16 338         | -15 560         | -15 560         | 95,2 %         |                 |                 |
| Netto         | -15 605         | -16 338         | -15 560         | -15 560         | 95,2 %         |                 |                 |

## Tehtäväalue: 5200 Tilahallinta

Tilivelvollinen viranhaltija: Kiinteistöpäällikkö

#### Toiminta-ajatus

Ylläpidetään kiinteistöjä kustannustehokkaasti ja tarjoten käyttäjille mahdollisimman terveelliset ja viihtyisät työskentelyolosuhteet ennakoiden korjaustarpeet.

#### Tavoitteet 2022:

- käyttäjillä terveelliset olosuhteet
- kustannusten hallinta ja energiansäästön toteutuminen
- toiminnan palvelurakenteen kehittäminen käyttäjien tarpeiden mukaisiksi
- alati muuttuvien säädösten ja määräysten toteutuminen kiinteistöissä

#### Toimenpiteet tavoitteiden saavuttamiseksi 2022:

- Ennakoiva kiinteistöhoito ja korjaustarpeiden havainnointi. Ongelmiin reagointi nopeasti ja ammattitaitoisesti.
- Kulujen ja energiakulutuksen systemaattinen seuranta ja muutoksiin reagointi.
- Hallintokuntien välinen yhteistyö olemassa olevien resurssien mukaisesti, omat työt tulevat ensisijaisesti tehtäväksi.

- Henkilökunnan kouluttautuminen, nykyisin vain lakisääteiset koulutukset.

#### Toiminnallisia ja taloudellisia tunnuslukuja

| Tunnusluvut                                    | TP 2019   | TP 2020   | TA 2021   | TA 2022   |
|--|-----------|-----------|-----------|-----------|
| Kulut  | 2 787 094 | 2 433 868 | 2 550 768 | 2 550 868 |
| Kunnossapidettävät tilat, Hm <sup>2</sup>      | 36 080    | 30 215    | 29 385    | 29 385    |
| Energiaa säästävien investointien              | 3         | 1         | 0         | 1         |
| Ylläpitokustannukset, euroa/Hm <sup>2</sup> /a | 77,25     | 83,65     | 86,87     | 86,74     |

| 5200          | TP 2020           | TA 2021           | LTK 2022          | TA2022            | M-%            | TS 2023           | TS 2024           |
|---------------|-------------------|-------------------|-------------------|-------------------|----------------|-------------------|-------------------|
| <b>Tuotot</b> | <b>3 488 200</b>  | <b>3 471 311</b>  | <b>3 419 303</b>  | <b>3 419 303</b>  | <b>98,5 %</b>  | <b>3 470 593</b>  | <b>3 522 651</b>  |
| <b>Kulut</b>  | <b>-2 433 868</b> | <b>-2 550 768</b> | <b>-2 550 868</b> | <b>-2 550 868</b> | <b>100,0 %</b> | <b>-2 640 914</b> | <b>-2 680 527</b> |
| <b>Netto</b>  | <b>1 054 332</b>  | <b>920 543</b>    | <b>868 435</b>    | <b>868 435</b>    | <b>94,3 %</b>  | <b>829 679</b>    | <b>842 124</b>    |
|               |                   |                   |                   |                   |                |                   |                   |
| Ulkoinen      | TP 2020           | TA 2021           | LTK 2022          | TA2022            | M-%            | TS 2023           | TS 2024           |
| Tuotot        | 644 399           | 523 855           | 466 230           | 466 230           | 89,0 %         |                   |                   |
| Kulut         | -2 367 648        | -2 475 200        | -2 479 481        | -2 479 481        | 100,2 %        |                   |                   |
| Netto         | -1 723 249        | -1 951 345        | -2 013 251        | -2 013 251        | 103,2 %        |                   |                   |
|               |                   |                   |                   |                   |                |                   |                   |
| Sisäinen      | TP 2020           | TA 2021           | LTK 2022          | TA2022            | M-%            | TS 2023           | TS 2024           |
| Tuotot        | 2 843 801         | 2 947 456         | 2 953 073         | 2 953 073         | 100,2 %        |                   |                   |
| Kulut         | -66 220           | -75 568           | -71 387           | -71 387           | 94,5 %         |                   |                   |
| Netto         | 2 777 581         | 2 871 888         | 2 881 686         | 2 881 686         | 100,3 %        |                   |                   |

#### Tehtäväalue: 5300 Liikennealueet

Kustannuspaikat: Kadut, kevyen liikenteen väylät, valaistus ja yksityistiet

Tilivelvollinen viranhaltija: Katuinsinööri

#### Toiminta-ajatus

Ylläpidetään liikenneväylät laatutavoitteiden mukaisesti ja kustannustehokkaasti tarjoten käyttäjille turvalliset liikkumisolosuhteet ennakoiden korjaustarpeet.

#### Tavoitteet 2022:

- Menokasvun hillitseminen ja seuranta. Sääolosuhteiden ennakointi teiden sorastuksille, olemassa olevan asfalttimurskan hyödyntäminen kunnan hoitamilla sorateilla.
- Jatketään sorateiden avo-ojien perkausta sekä palteiden poistoa, rumpujen toimivuus ja tarvittava vaihto määrärahan puitteissa.
- Yksityisteiden parantamiseen haetaan lisää Epo Ely:n valtion avustamaa apurahaa.
- Kesä- ja talvihoidosta vastaavien urakoitsijoiden kokoustaminen kerran kuussa.

**Toimenpiteet tavoitteiden saavuttamiseksi 2022:**

- tiieverkoston kunnontarkkailun valvonta viikoittain ja keliolosuhteiden muuttuessa
- hyvin laaditun katuverkoston peruskorjausohjelman päivittäminen
- hoidon kustannusten seuranta

**Toiminnallisia ja taloudellisia tunnuslukuja**

| Tunnusluvut                      | TP 2019 | TP 2020 | TA 2021 | TA 2022 |
|----------------------------------|---------|---------|---------|---------|
| Kulut                            | 602 731 | 600 560 | 638 714 | 684 722 |
| Kunnossapidettäviä katuja        | 68,08   | 68,08   | 68,08   | 68,08   |
| Kunnossapidettäviä kl-väyliä     | 24,40   | 24,40   | 24,40   | 24,40   |
| Kunnossapidettäviä yksityisteitä | 82,65   | 82,65   | 86,2    | 86,2    |
| Kadut, €/km                      | 5 153   | 5 048   | 5 650   | 5 891   |
| KL-väylät, €/km                  | 315,53  | 369     | 300     | 356     |
| Yksityistiet, €/km               | 2 131   | 2 724   | 2 200   | 2 467   |
| Avustettavat yksityistiet, €/km  | 580     | 649     | 600     | 700     |

| 5300            | TP 2020         | TA 2021         | LTK 2022        | TA2022          | M-%            | TS 2023         | TS 2024         |
|-----------------|-----------------|-----------------|-----------------|-----------------|----------------|-----------------|-----------------|
| <b>Tuotot</b>   | <b>13 804</b>   | <b>1 500</b>    | <b>2 700</b>    | <b>2 700</b>    | <b>180,0 %</b> | <b>2 741</b>    | <b>2 782</b>    |
| <b>Kulut</b>    | <b>-600 560</b> | <b>-638 714</b> | <b>-684 722</b> | <b>-684 722</b> | <b>107,2 %</b> | <b>-701 943</b> | <b>-712 472</b> |
| <b>Netto</b>    | <b>-586 756</b> | <b>-637 214</b> | <b>-682 022</b> | <b>-682 022</b> | <b>107,0 %</b> | <b>-699 202</b> | <b>-709 690</b> |
| <b>Ulkoinen</b> |                 |                 |                 |                 |                |                 |                 |
|                 | TP 2020         | TA 2021         | LTK 2022        | TA2022          | M-%            | TS 2023         | TS 2024         |
| Tuotot          | 1 226           | 1 500           | 2 700           | 2 700           | 180,0 %        |                 |                 |
| Kulut           | -584 756        | -630 629        | -676 452        | -676 452        | 107,3 %        |                 |                 |
| Netto           | -583 530        | -629 129        | -673 752        | -673 752        | 107,1 %        |                 |                 |
| <b>Sisäinen</b> |                 |                 |                 |                 |                |                 |                 |
|                 | TP 2020         | TA 2021         | LTK 2022        | TA2022          | M-%            | TS 2023         | TS 2024         |
| Tuotot          | 12 578          | 0               | 0               | 0               | ***            |                 |                 |
| Kulut           | -15 804         | -8 085          | -8 270          | -8 270          | 102,3 %        |                 |                 |
| Netto           | -3 226          | -8 085          | -8 270          | -8 270          | 102,3 %        |                 |                 |

**Tehtäväalue: 5400 Yleiset alueet**

Kustannuspaikat: Puistot

Tilivelvollinen viranhaltija: Maanmittausinsinööri

**Toiminta-ajatus**

Kunnan yleisten alueiden hoito, ylläpito ja kehittäminen tarjoten kuntalaisille viihtyisän ympäristön virkistäytyä.

**Tavoitteet 2022:**

- puistoalueiden siisti yleisilme.
- puustoisten virkistysalueiden hoidon järkevöittäminen solmimalla esimerkiksi sopimus asiantuntijatahon kanssa, joka voi myös toteuttaa alueiden hoitoa.

**Toimenpiteet tavoitteiden saavuttamiseksi 2022:**

- puistoalueiden kunnostustoimenpiteitä budjetin sallimissa rajoissa sekä sujuva ylläpito
- asiantuntijakumppanin haku puustoalueiden hoitoon

**Toiminnallisia ja taloudellisia tunnuslukuja**

| Tunnusluvut                       | TP 2019   | TP 2020   | TA 2021   | TA 2022   |
|-----------------------------------|-----------|-----------|-----------|-----------|
| Nettomenot (ulkoiset ja sisäiset) | 56 244    | 47 908    | 58 372    | 71 881    |
| Puistoja kpl/ha                   | 38 / 13,7 | 38 / 13,7 | 38 / 13,7 | 39 / 13,9 |

| 5400            | TP 2020        | TA 2021        | LTK 2022       | TA2022         | M-%            | TS 2023        | TS 2024        |
|-----------------|----------------|----------------|----------------|----------------|----------------|----------------|----------------|
| <b>Tuotot</b>   | <b>5 900</b>   | <b>0</b>       | <b>0</b>       | <b>0</b>       | <b>***</b>     | <b>0</b>       | <b>0</b>       |
| <b>Kulut</b>    | <b>-53 808</b> | <b>-58 372</b> | <b>-71 881</b> | <b>-71 881</b> | <b>123,1 %</b> | <b>-72 959</b> | <b>-74 054</b> |
| <b>Netto</b>    | <b>-47 908</b> | <b>-58 372</b> | <b>-71 881</b> | <b>-71 881</b> | <b>123,1 %</b> | <b>-72 959</b> | <b>-74 054</b> |
| <b>Ulkoisen</b> |                |                |                |                |                |                |                |
|                 | TP 2020        | TA 2021        | LTK 2022       | TA2022         | M-%            | TS 2023        | TS 2024        |
| Tuotot          | 5 900          | 0              | 0              | 0              | ***            |                |                |
| Kulut           | -47 373        | -53 468        | -66 766        | -66 766        | 124,9 %        |                |                |
| Netto           | -41 473        | -53 468        | -66 766        | -66 766        | 124,9 %        |                |                |
| <b>Sisäisen</b> |                |                |                |                |                |                |                |
|                 | TP 2020        | TA 2021        | LTK 2022       | TA2022         | M-%            | TS 2023        | TS 2024        |
| Tuotot          | 0              | 0              | 0              | 0              | ***            |                |                |
| Kulut           | -6 435         | -4 904         | -5 115         | -5 115         | 104,3 %        |                |                |
| Netto           | -6 435         | -4 904         | -5 115         | -5 115         | 104,3 %        |                |                |

**Tehtäväalue: 5500 Jätehuolto**

Kustannuspaikat: Jätehuolto

Tilivelvollinen viranhaltija: Katuinsinööri

**Toiminta-ajatus**

Jätehuollon taksat pidetään kuntalaisille kilpailukykyisinä. Opastetaan kuntalaisia lisäämään kierrätystä sekä kaatopaikalle menevän jätteen määrää minimoidaan.

Palveluita tehostetaan. Vuonna 2020 voimaan tulleen jätelain mukaisesti jätehuolto tulee kattamaan toiminnastaan syntyvät kustannukset.

**Tavoitteet 2022:**

- jätehuollon taksat alle valtakunnallisen keskiarvon
- hyötykäyttöaseman lajittelun ohjeistuksen seuranta lokakuussa 2020 alkaessa päivityksessä
- jätehuollon kustannusten minimointi
- valmistautuminen uuteen yhteistyösopimukseen yhteistoimintavelvoitteen toteuttamiseksi
- kunnan jätehuollon päivittäminen jätelainsäädännön mukaiseksi

**Toimenpiteet tavoitteiden saavuttamiseksi 2022:**

- valmistautuminen tuottajien korvausvastuuseen, joka astuu voimaan 1.7.2023
- tiedottaminen huolellisesta lajittelusta, lajitteluohjeiden tarvittava päivitys
- jätehuollon taksojen muutosten seuranta

**Toiminnallisia ja taloudellisia tunnuslukuja (ulkoiset menot)**

| Tunnusluvut                                    | TP 2019 | TP 2020 | TA 2021 | TA 2022 |
|--|---------|---------|---------|---------|
| Nettomenot                                     | 94 967  | 135 001 | 233 131 | 137 981 |
| Kokonaisjättemäärä tn/a ilman biokaasulaitosta | 2 410   | 1 418   | 2 500   | 1 156   |
| Kaatopaikkajäte tn/a                           | 308     | 366     | 380     | 354     |

| 5500                  | TP 2020         | TA 2021         | LTK 2022        | TA2022          | M-%           | TS 2023         | TS 2024         |
|-----------------------|-----------------|-----------------|-----------------|-----------------|---------------|-----------------|-----------------|
| <b>Tuotot</b>         | <b>161 401</b>  | <b>104 500</b>  | <b>102 000</b>  | <b>102 000</b>  | <b>97,6 %</b> | <b>103 530</b>  | <b>105 083</b>  |
| <b>Kulut</b>          | <b>-296 402</b> | <b>-337 631</b> | <b>-239 981</b> | <b>-239 981</b> | <b>71,1 %</b> | <b>-248 452</b> | <b>-252 179</b> |
| <b>Netto</b>          | <b>-135 001</b> | <b>-233 131</b> | <b>-137 981</b> | <b>-137 981</b> | <b>59,2 %</b> | <b>-144 922</b> | <b>-147 096</b> |
| <b>Ulkoiset menot</b> |                 |                 |                 |                 |               |                 |                 |
| Ulkoiset menot        | TP 2020         | TA 2021         | LTK 2022        | TA2022          | M-%           | TS 2023         | TS 2024         |
| Tuotot                | 160 611         | 104 500         | 102 000         | 102 000         | 97,6 %        |                 |                 |
| Kulut                 | -292 873        | -337 481        | -239 981        | -239 981        | 71,1 %        |                 |                 |
| Netto                 | -132 262        | -232 981        | -137 981        | -137 981        | 59,2 %        |                 |                 |
| <b>Sisäiset menot</b> |                 |                 |                 |                 |               |                 |                 |
| Sisäiset menot        | TP 2020         | TA 2021         | LTK 2022        | TA2022          | M-%           | TS 2023         | TS 2024         |
| Tuotot                | 790             | 0               | 0               | 0               | ***           |                 |                 |
| Kulut                 | -3 529          | -150            | 0               | 0               | 0,0 %         |                 |                 |
| Netto                 | -2 739          | -150            | 0               | 0               | 0,0 %         |                 |                 |

## Tehtäväalue: 5600 Vesihuoltolaitos

Kustannuspaikat: Vesilaitos ja viemärlaitos

Tilivelvollinen viranhaltija: Vesihuoltoinsinööri

### Toiminta-ajatus

Huolehtii vesi- ja viemäriverkostojen, jätevesipuhdistamon, Tyllijoen vesilaitoksen ja jätevesipumppaamojen toiminnasta, kunnossapidosta ja rakentamisesta mahdollisimman kustannustehokkaasti turvaten hyvänlaatuisen juomaveden ja ympäristön vähäisen kuormituksen.

### Tavoitteet 2022:

- puhdistamo toimii ympäristöluvan mukaisesti
- puhdistamon energiatehokkuus paranee (hanke jatkuu)
- hulevesien päätymistä viemäriverkoston vähennetään
- vesijohtoverkoston vuotojen pitäminen vähintään nykyisellä tasolla
- vesikatkoista tiedotetaan ennakoidusti, kun mahdollista tai viipymättä
- viemäriverkon laajentaminen haja-alueelle aloitetaan

### Toimenpiteet tavoitteiden saavuttamiseksi 2022:

- neuvotteluja yritysasiakkaiden kanssa, vähennetään teollisuuden kuormitusta
- puhdistamolla havaitut epäkohdat ja puutteet korjataan välittömästi
- puhdistamolla tarpeelliset hankinnat / parannukset tehdään viipymättä
- toteutetaan viemäriverkoston saneerausta määrärahojen puitteissa
- aktiivinen seuranta vuotovesien (VJ ja JV) löytämiseksi
- tekstiviestipalvelun käyttö matalalla kynnyksellä
- kadunparannusurakoiden yhteydessä saneerataan kustannustehokkaasti vesihuoltoverkkoa

### Toiminnallisia ja taloudellisia tunnuslukuja

| Tunnusluvut                        | TP 2019 | TP 2020 | TA 2021 | TP 2022 |
|------------------------------------|---------|---------|---------|---------|
| Nettotulot                         | 234 243 | 248 806 | 358 413 | 383 898 |
| Laskutettu vesi/m <sup>3</sup>     | 435 000 | 424 818 | 450 000 | 440 000 |
| Laskutettu jätevesi/m <sup>3</sup> | 270 000 | 274 433 | 285 000 | 280 000 |

| 5600     | TP 2020   | TA 2021   | LTK 2022  | TA2022    | M-%     | TS 2023   | TS 2024   |
|----------|-----------|-----------|-----------|-----------|---------|-----------|-----------|
| Tuotot   | 1 200 040 | 1 137 220 | 1 179 920 | 1 179 920 | 103,8 % | 1 197 619 | 1 215 583 |
| Kulut    | -951 234  | -778 807  | -796 022  | -796 022  | 102,2 % | -824 122  | -836 483  |
| Netto    | 248 806   | 358 413   | 383 898   | 383 898   | 107,1 % | 373 497   | 379 100   |
|          |           |           |           |           |         |           |           |
| Ulkoinen | TP 2020   | TA 2021   | LTK 2022  | TA2022    | M-%     | TS 2023   | TS 2024   |
| Tuotot   | 1 148 438 | 1 077 000 | 1 124 000 | 1 124 000 | 104,4 % |           |           |
| Kulut    | -936 895  | -768 527  | -785 980  | -785 980  | 102,3 % |           |           |
| Netto    | 211 543   | 308 473   | 338 020   | 338 020   | 109,6 % |           |           |
|          |           |           |           |           |         |           |           |
| Sisäinen | TP 2020   | TA 2021   | LTK 2022  | TA2022    | M-%     | TS 2023   | TS 2024   |
| Tuotot   | 51 602    | 60 220    | 55 920    | 55 920    | 92,9 %  |           |           |
| Kulut    | -14 339   | -10 280   | -10 042   | -10 042   | 97,7 %  |           |           |
| Netto    | 37 263    | 49 940    | 45 878    | 45 878    | 91,9 %  |           |           |

## Tehtäväalue: 5700 Liikenneolot

Tilivelvollinen viranhaltija: Tekninen johtaja

### Toiminta-ajatus

Osallistutaan joukkoliikenteen seudulliseen kehitystyöhön tukemalla laihialaisten työ- ja opiskelumatkustamista.

Eri matkaketjujen yhteen sovittaminen.

### Tavoitteet 2022:

- kehittää yhteistyössä ELY-keskuksen ja alueen kuntien kanssa alueellista työmatkaliikennettä
- kehittää liityntäpysäköintiä ja kevyen liikenteen pysäköintiä

### Toimenpiteet tavoitteiden saavuttamiseksi 2022:

- erilaisten hanketukien hakemista tehostetaan
- käydään yhteistyöneuvottelua alueen kuntien ja ELY-keskuksen kanssa

### Toiminnallisia ja taloudellisia tunnuslukuja (ulkoiset menot)

| Tunnusluvut              | TP 2019 | TP 2020 | TA 2021 | TP 2022 |
|--------------------------|---------|---------|---------|---------|
| Nettomenot               | 18 880  | 9 645   | 15 000  | 15 000  |
| Myynti kpl               | 108     | 56      | 100     | 86      |
| Matkustus kpl            | 3 082   | 1 247   | 2 500   | 1 875   |
| Menot / myyty lippu      | 174,81  | 172,23  | 150     | 175     |
| Menot / suoritettu matka | 6,13    | 7,73    | 6       | 8       |

| <b>5700</b>     | <b>TP 2020</b> | <b>TA 2021</b> | <b>LTK 2022</b> | <b>TA2022</b> | <b>M-%</b> | <b>TS 2023</b> | <b>TS 2024</b> |
|-----------------|----------------|----------------|-----------------|---------------|------------|----------------|----------------|
| <b>Tuotot</b>   | 0              | 0              | 0               | 0             | ***        | 0              | 0              |
| <b>Kulut</b>    | -9 645         | -15 000        | -15 000         | -15 000       | 100,0 %    | -15 225        | -15 453        |
| <b>Netto</b>    | -9 645         | -15 000        | -15 000         | -15 000       | 100,0 %    | -15 225        | -15 453        |
| <b>Ulkoinen</b> |                |                |                 |               |            |                |                |
| Ulkoinen        | TP 2020        | TA 2021        | LTK 2022        | TA2022        | M-%        | TS 2023        | TS 2024        |
| Tuotot          | 0              | 0              | 0               | 0             | ***        |                |                |
| Kulut           | -9 645         | -15 000        | -15 000         | -15 000       | 100,0 %    |                |                |
| Netto           | -9 645         | -15 000        | -15 000         | -15 000       | 100,0 %    |                |                |
| <b>Sisäinen</b> |                |                |                 |               |            |                |                |
| Sisäinen        | TP 2020        | TA 2021        | LTK 2022        | TA2022        | M-%        | TS 2023        | TS 2024        |
| Tuotot          | 0              | 0              | 0               | 0             | ***        |                |                |
| Kulut           | 0              | 0              | 0               | 0             | ***        |                |                |
| Netto           | 0              | 0              | 0               | 0             | ***        |                |                |

## Tehtäväalue: 5800 Pelastustoimi

Tilivelvollinen viranhaltija: Pohjanmaan pelastustoimi

### Toiminta-ajatus

Vaasan seudulle 1.1.2004 perustettu Pohjanmaan pelastuslaitos hoitaa Laihian palo- ja pelastustoimen tehtävät. Pelastustoimi siirtyi hyvinvointialueen hoidettavaksi 1.1.2023.

| <b>5800</b>     | <b>TP 2020</b> | <b>TA 2021</b> | <b>LTK 2022</b> | <b>TA2022</b> | <b>M-%</b> | <b>TS 2023</b> | <b>TS 2024</b> |
|-----------------|----------------|----------------|-----------------|---------------|------------|----------------|----------------|
| <b>Tuotot</b>   | 0              | 0              | 0               | 0             | ***        | 0              | 0              |
| <b>Kulut</b>    | -593 661       | -621 153       | -619 346        | -619 346      | 99,7 %     | 0              | 0              |
| <b>Netto</b>    | -593 661       | -621 153       | -619 346        | -619 346      | 99,7 %     | 0              | 0              |
| <b>Ulkoinen</b> |                |                |                 |               |            |                |                |
| Ulkoinen        | TP 2020        | TA 2021        | LTK 2022        | TA2022        | M-%        | TS 2023        | TS 2024        |
| Tuotot          | 0              | 0              | 0               | 0             | ***        |                |                |
| Kulut           | -592 227       | -621 153       | -619 346        | -619 346      | 99,7 %     |                |                |
| Netto           | -592 227       | -621 153       | -619 346        | -619 346      | 99,7 %     |                |                |
| <b>Sisäinen</b> |                |                |                 |               |            |                |                |
| Sisäinen        | TP 2020        | TA 2021        | LTK 2022        | TA2022        | M-%        | TS 2023        | TS 2024        |
| Tuotot          | 0              | 0              | 0               | 0             | ***        |                |                |
| Kulut           | -1 434         | 0              | 0               | 0             | ***        |                |                |
| Netto           | -1 434         | 0              | 0               | 0             | ***        |                |                |



## Tehtäväalue: 5900 Rakennusvalvonta- ja ympäristötoimi

Kustannuspaikat: Rakennusvalvonta, ympäristötoimi, mittaus- ja kaavoitus

Esittelijä: Rakennustarkastaja

### Toiminta-ajatus

Tuotetaan rakennusvalvonnan ja ympäristötoimen viranomaispalvelut sekä palvelut elinympäristön kehittämiseen, kartoitus- ja mittaus- ja kiinteistön muodostamiseen ja maa-aineslupien valmisteluun mahdollisimman kustannustehokkaasti ja laadukkaasti.

### Tavoitteet 2022:

- lupakäsittelyn uudistamisen selvitystyö
- selvitystyö lakiuudistuksen vaikutuksesta toimintaan
- valtateiden vaikutusalueen osayleiskaavan tarkistuksen ja laajennuksen valmistuminen

### Toimenpiteet tavoitteiden saavuttamiseksi 2022:

- varautuminen rakennusvalvonnan osalta sähköisen asioinnin ja arkistoinnin käyttöönottoon
- maankäyttö- ja rakennuslain uudistamiseen varautuminen
- valtateiden vaikutusalueen osayleiskaavan luonnos nähtäville loppuvuodesta 2021 tai alkuvuodesta 2022 ja kaavaehdotus nähtäville vuoden 2022 aikana

| 5900          | TP 2020         | TA 2021         | LTK 2022        | TA2022          | M-%            | TS 2023         | TS 2024         |
|---------------|-----------------|-----------------|-----------------|-----------------|----------------|-----------------|-----------------|
| <b>Tuotot</b> | <b>42 129</b>   | <b>67 500</b>   | <b>64 100</b>   | <b>64 100</b>   | <b>95,0 %</b>  | <b>65 062</b>   | <b>66 037</b>   |
| <b>Kulut</b>  | <b>-274 415</b> | <b>-304 628</b> | <b>-361 888</b> | <b>-361 888</b> | <b>118,8 %</b> | <b>-367 316</b> | <b>-372 826</b> |
| <b>Netto</b>  | <b>-232 286</b> | <b>-237 128</b> | <b>-297 788</b> | <b>-297 788</b> | <b>125,6 %</b> | <b>-302 254</b> | <b>-306 789</b> |
|               |                 |                 |                 |                 |                |                 |                 |
| Ulkoinen      | TP 2020         | TA 2021         | LTK 2022        | TA2022          | M-%            | TS 2023         | TS 2024         |
| Tuotot        | 42 019          | 67 500          | 64 100          | 64 100          | 95,0 %         |                 |                 |
| Kulut         | -262 359        | -292 257        | -350 524        | -350 524        | 119,9 %        |                 |                 |
| Netto         | -220 340        | -224 757        | -286 424        | -286 424        | 127,4 %        |                 |                 |
|               |                 |                 |                 |                 |                |                 |                 |
| Sisäinen      | TP 2020         | TA 2021         | LTK 2022        | TA2022          | M-%            | TS 2023         | TS 2024         |
| Tuotot        | 110             | 0               | 0               | 0               | ***            |                 |                 |
| Kulut         | -12 056         | -12 371         | -11 364         | -11 364         | 91,9 %         |                 |                 |
| Netto         | -11 946         | -12 371         | -11 364         | -11 364         | 91,9 %         |                 |                 |

## 4 HENKILÖSTÖ

### Henkilöstösuunnitelma 2022–2023

1.8.2021 kunnan toimielinorganisaatio on muuttunut. Uusi organisaatio on esitelty sivulla 8. Tämä henkilöstösuunnitelma on muutettu uuden organisaation mukaiseksi. 1.1.2022 kunnan sote-henkilöstö ja koulukuraattorit siirtyvät liikkeenluovutuksena Pohjanmaan hyvinvointikuntayhtymään.

|                                      | TP2019       | TP2020       | TA2021       | TA2022       | TS2023     |
|--------------------------------------|--------------|--------------|--------------|--------------|------------|
| <b>Hallinto-osasto</b>               | <b>10,5</b>  | <b>10,5</b>  | <b>11,5</b>  | <b>10</b>    | <b>10</b>  |
| <b>Perusturvalautakunta</b>          |              |              |              |              |            |
| • toimisto, hallinto                 | 3            | 3            | 2            | ***          | ***        |
| • sosiaali- ja perhetyö              | 10,4         | 8,8          | 12           | ***          | ***        |
| • kotihoito                          | 28,3         | 32,9         | 34           | ***          | ***        |
| <b>Osasto yhteensä</b>               | <b>41,7</b>  | <b>44,7</b>  | <b>47</b>    | <b>***</b>   | <b>***</b> |
| <b>Hyvinvointilautakunta</b>         |              |              |              |              |            |
| • terveys- ja hyvinvointi            | ***          | ***          | ***          | 0,2          | 0,2        |
| • kirjasto- ja kulttuurit.           | 5            | 5,1          | 5            | 5            | 5          |
| • liikuntatoimi                      | 5            | 6            | 7            | 6,8          | 6,8        |
| • nuorisotoimi                       | 4            | 3            | 2            | 2            | 2          |
| <b>Osasto yhteensä</b>               | <b>14</b>    | <b>14,1</b>  | <b>14</b>    | <b>14</b>    | <b>14</b>  |
| <b>Sivistyslautakunta</b>            |              |              |              |              |            |
| • hallinto ja tukipalvelut           |              | 10           | 9,4          | 8            | 8          |
| • varhaiskasvatus                    | 70,5         | 73,6         | 61           | 63           | 63         |
| • esiopetus                          | 13           | 2,9          | 18           | 18           | 18         |
| • perusopetus                        | 105,5        | 105          | 121          | 120          | 120        |
| • toisen asteen koulutus             | 10           | 9            | 10           | 10           | 10         |
| <b>Osasto yhteensä</b>               | <b>199</b>   | <b>200,5</b> | <b>219,4</b> | <b>219</b>   | <b>219</b> |
| <b>Tekninen lautakunta</b>           |              |              |              |              |            |
| • tekninen toimi                     | 1,4          | 2            | 1,5          | 1,5          | 1,5        |
| • tilahallinta                       | 27,5         | 28,8         | 30           | 29           | 28         |
| • liikennealueet                     | 1            | 1,5          | 1            | 1,5          | 1,5        |
| • yleiset alueet                     | 1            | 0            | 0,5          | 0,5          | 0,5        |
| • jätehuolto                         | 0,5          | 1            | 1            | 1            | 1          |
| • vesihuoltolaitos                   | 6,6          | 5            | 4            | 4,5          | 4,5        |
| • rakennusvalvonta ja ympäristötoimi | 3            | 3            | 2            | 1,5          | 2          |
| <b>Osasto yhteensä</b>               | <b>41</b>    | <b>41,3</b>  | <b>40</b>    | <b>39,5</b>  | <b>39</b>  |
| <b>Kaikki yhteensä</b>               | <b>306,2</b> | <b>311,1</b> | <b>331,9</b> | <b>282,5</b> | <b>282</b> |

Mukana ovat vakinaiset henkilöt 31.12.

**Hallinto-osasto:**

Kunnan oma IT-tuki (0,5 htv) jäi pois vuonna 2021. Terveys- ja hyvinvointijohtaja jatkaa vs.vapaa-aikapääällikkönä hyvinvointilautakunnan alaisuudessa.

**Hyvinvointilautakunta:**

Sote-henkilöstö siirtyy 1.1.2022 alkaen Pohjanmaan hyvinvointikuntayhtymään.

**Sivistyslautakunta:**

TA2022

- Hallinto ja tukipalvelut: sihteeri 40% → 100%, kuraattorit siirtyvät Hykyyn 2022.
- Varhaiskasvatus: kahden lastenhoitajan vakinaistaminen päiväkotit Veturin kolmannen ryhmän vuoksi.
- Perusopetuksessa yhden henkilön vähennys, kun Perälän 6. rinnakkaisluokka poistuu.

TS2023

- Yläkouluun tarvitaan tuntiopettaja
- Perusopetuksessa yhden opettajan vähennys oppilasmäärän laskun myötä.

## 5 TULOSLASKELMA

| TULOSLASKELMA<br>(ULKOINEN)  | TP 2020     | TAE 2021    | TA 2022     | MUUTOS%<br>TA2020-<br>>TA2021 | TS 2023     | TS 2024     |
|------------------------------|-------------|-------------|-------------|-------------------------------|-------------|-------------|
| TOIMINTATUOTOT               | 4 972 555   | 4 960 000   | 3 577 230   |                               |             |             |
| TOIMINTAKULUT                | -51 412 762 | -53 000 000 | -53 307 807 |                               |             |             |
| TOIMINTAKATE                 | -46 440 208 | -48 040 000 | -49 730 577 | 103,52 %                      | -19 237 208 | -19 608 492 |
| VEROTULOT                    | 31 291 242  | 32 711 000  | 33 669 000  | 102,93 %                      | 18 434 000  | 17 767 500  |
| VALTIONOSUUDET               | 19 272 517  | 17 596 719  | 19 009 000  | 108,03 %                      | 5 202 855   | 5 313 855   |
| RAHOITUTUOTOT JA<br>KULUT    | -84 378     | -80 000     | -80 000     | 100,00 %                      | -137 000    | -147 000    |
| VUOSIKATE                    | 4 039 173   | 2 187 719   | 2 867 423   | 131,07 %                      | 4 262 647   | 3 325 863   |
| Poistot käyttöom.            | -2 072 867  | -2 200 000  | -2 200 000  | 100,00 %                      | -2 320 000  | -2 400 000  |
| Satunnaiset erät             | 0           | 668 000     |             |                               |             |             |
| TILIKAUDEN YLI-<br>/ALIJÄÄMÄ | 1 966 307   | 655 719     | 667 423     | 102 %                         | 1 942 647   | 925 863     |

## 6 RAHOITUSLASKELMA

|   | TP 2020           | TAE 2021        | TA 2022         | TS 2023        | TS 2024        |
|---|-------------------|-----------------|-----------------|----------------|----------------|
| <b>Varsinainen toiminta ja investoinnit</b> |                   |                 |                 |                |                |
| TULORAHOITUS                                |                   |                 |                 |                |                |
| Vuosikate                                   | 4 039 173         | 2 187 719       | 2 867 423       | 4 262 647      | 3 325 863      |
| Satunnaiset erät                            | 0                 | 668 000         | 0               | 0              | 0              |
| Tulorahoituksen korjauserät                 | -58 682           | -685 000        | 0               | 0              | 0              |
| INVESTOINNIT                                |                   |                 |                 |                |                |
| Käyttöomaisuusinvestoinnit                  | -1 604 122        | -3 600 000      | -3 367 640      | -4 480 000     | -3 341 000     |
| Rahoitusosuudet inv.menoihin                | 8 044             | 35 000          | 160 000         | 220 000        | 160 000        |
| Käyttöomaisuuden myyntitulot                | 78 680            | 1 537 423       | 0               | 0              | 0              |
| <b>VAR. TOIMINTA JA INVESTOINNIT</b>        | <b>2 463 094</b>  | <b>143 142</b>  | <b>-340 217</b> | <b>2 647</b>   | <b>144 863</b> |
| <b>Rahoitustoiminta</b>                     |                   |                 |                 |                |                |
| ANTOLAINAUKSEN MUUTOKSET                    |                   |                 |                 |                |                |
| Antolainasaamisten lisäys                   | -8 954            | -30 000         | 0               | 0              | 0              |
| Antolainasaamisten vähennys                 | 53 698            | 24 000          | 68 000          | 68 000         | 68 000         |
| LAINAKANNAN MUUTOKSET                       |                   |                 |                 |                |                |
| Pitkäaikaisten lainojen lisäys              | 0                 | 2 000 000       | 3 000 000       | 3 000 000      | 3 000 000      |
| Pitkäaikaisten lainojen vähennys            | -2 709 997        | -2 709 997      | -2 810 000      | -3 010 000     | -3 000 000     |
| Lyhytaikaisten lainojen muutos              |                   | 0               | 0               | 0              | 0              |
| Oman pääoman muutokset                      |                   |                 |                 |                |                |
| Muut maksuvalmiuden muutokset               | -595 163          | 50 000          | 50 000          | 50 000         | 50 000         |
| <b>RAHOITUSTOIMINTA</b>                     | <b>-3 260 417</b> | <b>-665 997</b> | <b>308 000</b>  | <b>108 000</b> | <b>118 000</b> |
| <b>VAIKUTUS MAKSUVALMIUTEEN</b>             | <b>-797 321</b>   | <b>-522 855</b> | <b>-32 217</b>  | <b>110 647</b> | <b>262 863</b> |

## 7 INVESTOINTIOSA

### KUNNANHALLITUS

|   | 2022            | 2023            | 2024            |
|---|-----------------|-----------------|-----------------|
| <b>Maa-alueet</b>                                     |                 |                 |                 |
| Tulot   | 50 000          | 50 000          | 50 000          |
| Menot   | -210 000        | -150 000        | -150 000        |
| Netto   | -160 000        | -100 000        | -100 000        |
|   |                 |                 |                 |
| <b>Palkka- ja henkilöstöhallinto-ohjelma</b>          |                 |                 |                 |
| Tulot   | 0               |                 |                 |
| Menot   | -100 000        |                 |                 |
| Netto   | -100 000        |                 |                 |
| siirtyy vuodelta 2021                                 |                 |                 |                 |
|   |                 |                 |                 |
| <b>Sähköinen allekirjoitus asianhallintaohjelmaan</b> |                 |                 |                 |
| Tulot   | 0               |                 |                 |
| Menot   | -20 000         |                 |                 |
| Netto   | -20 000         |                 |                 |
|   |                 |                 |                 |
| <b>Kunnanhallitus yhteensä</b>                        |                 |                 |                 |
| <b>Tulot</b>  | <b>50 000</b>   | <b>50 000</b>   | <b>50 000</b>   |
| <b>Menot</b>  | <b>-330 000</b> | <b>-150 000</b> | <b>-150 000</b> |
| <b>Netto</b>  | <b>-280 000</b> | <b>-100 000</b> | <b>-100 000</b> |

### SIVISTYSLAUTAKUNTA

|  | 2022           | 2023 | 2024 |
|--|----------------|------|------|
| <b>Yhtenäiskoulun 1–6 lk yksiköt / kalusteet</b> |                |      |      |
| Tulot  | 0              |      |      |
| Menot  | -31 640        |      |      |
| Netto  | -31 640        |      |      |
|  |                |      |      |
| <b>Sivistyslautakunta yhteensä</b>               |                |      |      |
| <b>Tulot</b>                                     | <b>0</b>       |      |      |
| <b>Menot</b>                                     | <b>-31 640</b> |      |      |
| <b>Netto</b>                                     | <b>-31 640</b> |      |      |

## HYVINVOINTILAUTAKUNTA

|  | 2022            | 2023           | 2024          |
|--|-----------------|----------------|---------------|
| <b>Pesäpallokentän loppuunsaattaminen sis. aidat</b> |                 |                |               |
| Tulot  | 0               |                |               |
| Menot  | -144 000        |                |               |
| Netto  | -144 000        |                |               |
|  |                 |                |               |
| <b>Pesäpallokenttä/katsomo, kuulutuskoppi</b>        |                 |                |               |
| Tulot  | 0               |                |               |
| Menot  | -15 000         |                |               |
| Netto  | -15 000         |                |               |
|  |                 |                |               |
| <b>Pesäpallokenttä/lisäkatsomo</b>                   |                 |                |               |
| Tulot  |                 | 0              |               |
| Menot  |                 | -10 000        |               |
| Netto  |                 | -10 000        |               |
|  |                 |                |               |
| <b>Pesäpallokenttä/tulostaulu</b>                    |                 |                |               |
| Tulot  |                 |                | 0             |
| Menot  |                 |                | -8 000        |
| Netto  |                 |                | -8 000        |
|  |                 |                |               |
| <b>Hyppypatjojen suojakatokset</b>                   |                 |                |               |
| Tulot  | 0               |                |               |
| Menot  | -10 000         |                |               |
| Netto  | -10 000         |                |               |
|  |                 |                |               |
| <b>Yleisurheilukentän pinnoitus</b>                  |                 |                |               |
| Tulot  | 0               |                |               |
| Menot  | -140 000        |                |               |
| Netto  | -140 000        |                |               |
|  |                 |                |               |
| <b>Leikkikentät</b>                                  |                 |                |               |
| Tulot  | 0               |                |               |
| Menot  | -10 000         |                |               |
| Netto  | -10 000         |                |               |
|  |                 |                |               |
| <b>Hyvinvointilautakunta yhteensä</b>                |                 |                |               |
| <b>Tulot</b>   | <b>0</b>        | <b>0</b>       | <b>0</b>      |
| <b>Menot</b>   | <b>-319 000</b> | <b>-10 000</b> | <b>-8 000</b> |
| <b>Netto</b>   | <b>-319 000</b> | <b>-10 000</b> | <b>-8 000</b> |

**TEKNINEN LAUTAKUNTA**

|                                     | <b>2022</b>       | <b>2023</b>       | <b>2024</b>       |
|-------------------------------------|-------------------|-------------------|-------------------|
| <b>Talonrakennus</b>                |                   |                   |                   |
| Tulot                               | 0                 | 0                 | 0                 |
| Menot                               | -225 000          | -265 000          | -240 000          |
| Netto                               | -225 000          | -265 000          | -240 000          |
|                                     |                   |                   |                   |
| <b>Kunnallistekniikka</b>           |                   |                   |                   |
| Tulot                               | 110 000           | 170 000           | 110 000           |
| Menot                               | -2 462 000        | -4 055 000        | -2 943 000        |
| Netto                               | -2 352 000        | -3 885 000        | -2 833 000        |
|                                     |                   |                   |                   |
| <b>Tekninen lautakunta yhteensä</b> |                   |                   |                   |
| <b>Tulot</b>                        | <b>110 000</b>    | <b>170 000</b>    | <b>110 000</b>    |
| <b>Menot</b>                        | <b>-2 687 000</b> | <b>-4 320 000</b> | <b>-3 183 000</b> |
| <b>Netto</b>                        | <b>-2 577 000</b> | <b>-4 150 000</b> | <b>-3 073 000</b> |



**INVESTOINNIT YHTEENSÄ**

| <b>INVESTOINNIT YHTEENSÄ</b> | <b>2022</b>       | <b>2023</b>       | <b>2024</b>       |
|------------------------------|-------------------|-------------------|-------------------|
| <b>Kunnanhallitus</b>        |                   |                   |                   |
| Tulot                        | 50 000            | 50 000            | 50 000            |
| Menot                        | -330 000          | -150 000          | -150 000          |
| Netto                        | -280 000          | -100 000          | -100 000          |
|                              |                   |                   |                   |
| <b>Sivistyslautakunta</b>    |                   |                   |                   |
| Tulot                        | 0                 |                   |                   |
| Menot                        | -31 640           |                   |                   |
| Netto                        | -31 640           |                   |                   |
|                              |                   |                   |                   |
| <b>Hyvinvointilautakunta</b> |                   |                   |                   |
| Tulot                        | 0                 | 0                 | 0                 |
| Menot                        | -319 000          | -10 000           | -8 000            |
| Netto                        | -319 000          | -10 000           | -8 000            |
|                              |                   |                   |                   |
| <b>Tekninen lautakunta</b>   |                   |                   |                   |
| Tulot                        | 110 000           | 170 000           | 110 000           |
| Menot                        | -2 687 000        | -4 320 000        | -3 183 000        |
| Netto                        | -2 577 000        | -4 150 000        | -3 073 000        |
|                              |                   |                   |                   |
| <b>Investoinnit yhteensä</b> |                   |                   |                   |
| <b>Tulot</b>                 | <b>160 000</b>    | <b>220 000</b>    | <b>160 000</b>    |
| <b>Menot</b>                 | <b>-3 367 640</b> | <b>-4 480 000</b> | <b>-3 341 000</b> |
| <b>Netto</b>                 | <b>-3 207 640</b> | <b>-4 260 000</b> | <b>-3 181 000</b> |

## **8 LIITTEET**

**Liite 1 Teknisen lautakunnan investointisuunnitelma 2022–2025, talonrakennus**

**Liite 2 Teknisen lautakunnan investointisuunnitelma 2022–2024,  
kunnallistekniikka**

| <b>LIITE 1 / talonrakennus</b>                    |   | <b>2022</b>    | <b>2023</b>    | <b>2024</b>    | <b>2025</b>    | <b>YHTEENSÄ</b> |
|---|---|----------------|----------------|----------------|----------------|-----------------|
| <b>5221</b>                                       | <b>Terveysasema ja lämpökeskus</b>  | <b>70 000</b>  | <b>110 000</b> | <b>40 000</b>  | <b>0</b>       | <b>220 000</b>  |
|   | Käytävien uudistus, lattian laatoitus   | 30 000         | 20 000         |                |                | 50 000          |
|   | Vesiputkien uusiminen, koko rakennus osittain   | 40 000         | 40 000         | 40 000         |                | 120 000         |
|   | Jäähdytys ilmanvaihtoon   |                | 50 000         |                |                | 50 000          |
| <b>5230</b>                                       | <b>Oravametsän päiväkot</b>   | <b>0</b>       | <b>0</b>       | <b>15 000</b>  | <b>0</b>       | <b>15 000</b>   |
|   | Ulkorakennuksen vesikaton uusiminen 170 m2  |                |                | 15 000         |                | 15 000          |
| <b>5231</b>                                       | <b>Vallinmäen päiväkot</b>  | <b>0</b>       | <b>0</b>       | <b>0</b>       | <b>0</b>       | <b>0</b>        |
|   |   |                |                |                |                | 0               |
| <b>5232</b>                                       | <b>Hulmin päiväkot</b>  | <b>15 000</b>  | <b>0</b>       | <b>0</b>       | <b>0</b>       | <b>15 000</b>   |
|   | Peltikaton maalaus  | 15 000         |                |                |                | 15 000          |
| <b>5264</b>                                       | <b>Uimahalli</b>  | <b>0</b>       | <b>0</b>       | <b>0</b>       | <b>0</b>       | <b>0</b>        |
|   |   |                |                |                |                |                 |
| <b>5265</b>                                       | <b>Urheilukentän rakennukset</b>  | <b>0</b>       | <b>0</b>       | <b>0</b>       | <b>0</b>       | <b>0</b>        |
|   |   |                |                |                |                | 0               |
| <b>5266</b>                                       | <b>Monitoimitalo</b>  | <b>0</b>       | <b>0</b>       | <b>0</b>       | <b>50 000</b>  | <b>0</b>        |
|   | Lattiapinnoitteen huoltopinnoitus (44€/m2 v. 2019)  |                |                |                | 50 000         | 0               |
| <b>5240</b>                                       | <b>Hulmin koulu</b>   | <b>0</b>       | <b>15 000</b>  | <b>0</b>       | <b>0</b>       | <b>15 000</b>   |
|   | Liikuntasalin peltikaton maalaus  |                | 15 000         |                |                | 15 000          |
| <b>5241</b>                                       | <b>Isonkylän koulu</b>  | <b>0</b>       | <b>0</b>       | <b>0</b>       | <b>0</b>       | <b>0</b>        |
|   |   |                |                |                |                | 0               |
| <b>5242</b>                                       | <b>Jokikylän liikuntasali</b>   | <b>20 000</b>  | <b>0</b>       | <b>0</b>       | <b>0</b>       | <b>20 000</b>   |
|   | Liikuntasalin ulkoseinien ja vesikaton kunnostus  | 20 000         |                |                |                | 20 000          |
| <b>5243</b>                                       | <b>Kirkonkylän koulu</b>  | <b>0</b>       | <b>0</b>       | <b>90 000</b>  | <b>140 000</b> | <b>230 000</b>  |
|   | Pihasuunnitelman toteutus   |                |                | 40 000         |                | 40 000          |
|   | 2. ja 3. kerroksien vinylilattioiden uusiminen, 5 luokkaa, sis. asbestityöt ja mattojen uusiminen |                |                | 50 000         |                | 50 000          |
|   | Julkisivun korjaus ja maalaus   |                |                |                | 140 000        | 140 000         |
| <b>5245</b>                                       | <b>Kylänpään koulu</b>  | <b>0</b>       | <b>0</b>       | <b>0</b>       | <b>0</b>       | <b>0</b>        |
|   |   |                |                |                |                | 0               |
| <b>5246</b>                                       | <b>Perälän koulu</b>  | <b>0</b>       | <b>90 000</b>  | <b>0</b>       | <b>0</b>       | <b>90 000</b>   |
|   | Julkisivun korjaus ja maalaus   |                | 90 000         |                |                | 90 000          |
| <b>5247</b>                                       | <b>Keskuskoulu</b>  | <b>0</b>       | <b>0</b>       | <b>45 000</b>  | <b>0</b>       | <b>45 000</b>   |
|   | Parkkialueen asfaltointi n. 3200 m2   |                |                | 45 000         |                | 45 000          |
| <b>5249</b>                                       | <b>Lukio</b>  | <b>70 000</b>  | <b>0</b>       | <b>0</b>       | <b>0</b>       | <b>70 000</b>   |
|   | Luokkien Ilmanvaihtokoneen uusiminen  | 70 000         |                |                |                | 70 000          |
| <b>5197</b>                                       | <b>Kiinteistöjen yhteisinvestoinnit</b>   | <b>50 000</b>  | <b>50 000</b>  | <b>50 000</b>  | <b>50 000</b>  | <b>200 000</b>  |
|   | Ennalta arvaamattomat korjaukset  | 50 000         | 50 000         | 50 000         | 50 000         | 200 000         |
| <b>YHTEENSÄ TEKNINEN LAUTAKUNTA TALONRAKENNUS</b> |   | <b>225 000</b> | <b>265 000</b> | <b>240 000</b> | <b>240 000</b> | <b>920 000</b>  |

## Liite 2 / kunnallistekniikka

|  | TA 2022        | TS2023           | TS2024           | Kustannus yhteensä 2022–2024 |
|--|----------------|------------------|------------------|------------------------------|
| <b>Katuja rakentaminen</b>   | <b>950 000</b> | <b>1 330 000</b> | <b>2 006 000</b> | <b>4 286 000</b>             |
| Edellisvuonna rakennettujen viimeistely  | 10 000         | 10 000           |                  | 20 000                       |
| Uusien kaava-alueiden kunnallist. suunnittelu, Kalliola  | 20 000         |                  |                  | 20 000                       |
| Vanhojen kaava-alueiden täyd.rak.  | 10 000         | 10 000           |                  | 20 000                       |
| Långominnentie (Kauppatie - Rudontie) 400m*7,5+kv 3,5m + silta 25*12m, sis.ab+val, + kauppatien kiertoliittymä |                |                  | 1 200 000        | 1 200 000                    |
| Lappalaisentien parantaminen + korotettu kv-väylä, väli Naavatie - Ampujantie 670m                             |                | 500 000          |                  | 500 000                      |
| Katuja perusparannus (kohteet erill. ohjelman mukaisesti)  | 80 000         | 80 000           |                  | 160 000                      |
| Virkalantien perusparantaminen+ kv-väylä (3tie - Valli)180 m (sis. päällysteen)                                |                |                  | 153 000          | 153 000                      |
| Jaskarintien perusparannus + kv-väylä osalle matkaa korotettuna 150m   |                | 60 000           |                  | 60 000                       |
| Santaloukon kaava-alue 59 tonttia (lopun 35 tonttia)   |                |                  | 490 000          | 490 000                      |
| Jakkulan kaavan laajennus, 10 tonttia, kaavatiet n. 330 m  |                |                  | 163 000          | 163 000                      |
| Vaalilan alue (Mäntymäki), II vaiheet  |                | 400 000          |                  | 400 000                      |
| Kalliolan alue 10,5 ha   | 430 000        |                  |                  | 430 000                      |
| Kalliolaaksontie perusp + kv-väylä välille Vadelmatie - Ampujantie 500 m                                       | 350 000        |                  |                  | 350 000                      |
| Yhdyntien parantaminen välillä Alhontie - Kirstantie n. 650 m  |                | 270 000          |                  | 270 000                      |
| Pajutie parantaminen 200 m pääll.lev. 6,5m   | 39 000         |                  |                  | 39 000                       |
| Pihlajatie parantaminen 70 m pääll.lev 5,5 m   | 11 000         |                  |                  | 11 000                       |
| <b>Puistoalueiden rakentaminen</b>   | <b>10 000</b>  | <b>10 000</b>    |                  | <b>20 000</b>                |
| Keskeneräisten puistoalueiden rakentaminen ja hoito  | 10 000         | 10 000           | 10 000           | 20 000                       |
| <b>Katuja päällysty</b>  | <b>391 000</b> | <b>110 000</b>   | <b>4 000</b>     | <b>505 000</b>               |
| Uudelleenpäällysty/Pintaus, erillisen ohjelman muk.  | 50 000         | 50 000           |                  | 100 000                      |
| Marjakuja 60*5,5m (talot rakentamatta, yksityisen tontteja)  |                |                  | 4 000            | 4 000                        |
| Metsontie (4920m2 Sekoitusjyrsintä 3e m2 + 8e m2 Ab)   | 74 000         |                  |                  | 74 000                       |
| Rajakankaantie (2640m2 Sekoitusjyrsintä 3e m2 + 8e m2 Ab)  | 40 000         |                  |                  | 40 000                       |
| Mustikkatie ja Puolukkatie (2150m2 Sekoitusjyrsintä 3e m2 + 8e m2 Ab)  | 32 000         |                  |                  | 32 000                       |
| Vadelmatie (2160m2 Sekoitusjyrsintä 3e m2 + 8e m2 Ab)  | 32 000         |                  |                  | 32 000                       |
| Virkalantie 2, 460m + kv-väylä 340m (3220m2 ) väli Vallinmäentie - Joosentie Sekoitusjyrsintä 3e m2+ 8e m2 Ab) | 48 000         |                  |                  | 48 000                       |
| Teerenkuja (900m2 pohjatyöt+Ab)  |                | 14 000           |                  | 14 000                       |
| Peuranpolku + pp (1488m2 pohjatyöt+Ab)   |                | 22 000           |                  | 22 000                       |
| Nikkarintie (2200m2x 50e m2 parannus+Ab)   | 44 000         |                  |                  | 44 000                       |
| Koppelokuja (n605m2) Sekoitusjyrsintä 3e m2 + 8e m2 Ab)  | 9 000          |                  |                  | 9 000                        |
| Naavatie (n. 2000m2) Sekoitusjyrsintä 3e m2 + 8e m2 Ab)  | 30 000         |                  |                  | 30 000                       |
| Aaroninkuja n. 1600m2 (kuntalaisaloite tehty)  | 32 000         |                  |                  | 32 000                       |
| Virkalantien alkupää (n. 1200m2x20e/m2)  |                | 24 000           |                  | 24 000                       |
| <b>Tievalaistus</b>  | <b>0</b>       | <b>0</b>         |                  | <b>0</b>                     |
| -  |                |                  |                  | 0                            |

|   | TA 2022          | TS2023           | TS2024           | Kustannus yhteensä 2022–2024 |
|---|------------------|------------------|------------------|------------------------------|
| <b>Vesilaitos rakentamiskohteet</b>   | <b>170 000</b>   | <b>140 000</b>   | <b>116 000</b>   | <b>351 000</b>               |
| Verkostoon liitt. + kaava-al. täyd.rak  | 15 000           | 15 000           | 15 000           | 45 000                       |
| Haja-as. alueen täyd.rak.   |                  |                  |                  | 0                            |
| Saneeraus   | 10 000           | 10 000           | 10 000           | 30 000                       |
| Jaskarintien vesijohdon uusiminen   |                  | 15 000           |                  | 15 000                       |
| Santaloukon kaava-alue loput 35 tonttia   |                  |                  | 76 000           | 76 000                       |
| Jakkulan kaavan laajennus, 10 tonttia   |                  |                  | 15 000           | 15 000                       |
| Kalliolaaksontie perusp + kv-väylä välille Vadelmatie - Ampujantie 500 m              | 10 000           |                  |                  |                              |
| Vaalilan alue (Mäntymäki) II vaihe  |                  | 100 000          |                  | 100 000                      |
| Kalliolan alue 10,5 ha  | 70 000           |                  |                  | 70 000                       |
| Alavesisäiliön sähköjen ja putkiston uusiminen  | 25 000           |                  |                  |                              |
| Alavesisäiliön remontti ja huolto   | 40 000           |                  |                  |                              |
| <b>Viemärlaitos rakentamiskohteet</b>   | <b>307 000</b>   | <b>360 000</b>   | <b>352 000</b>   | <b>979 000</b>               |
| Verkostoon liitt. + kaava-al. täyd.rak  | 10 000           | 10 000           | 10 000           | 30 000                       |
| Verkoston ja kaivojen saneeraus, erill. ohjelma (kaikki betonilinjat san. muovisiksi) | 40 000           | 20 000           | 20 000           | 80 000                       |
| Pumppaamojen saneeraus, erill. ohjelma  | 17 000           | 20 000           | 20 000           | 57 000                       |
| Haja-asutus alueiden viemärinti   |                  | 150 000          | 165 000          | 315 000                      |
| Jaskarintien viemärin uusiminen   |                  | 10 000           |                  | 10 000                       |
| Kalliolaaksontie perusp + kv-väylä välille Vadelmatie - Ampujantie 500 m              | 10 000           |                  |                  |                              |
| Santaloukon kaava-alue loput 35 tonttia   |                  |                  | 114 000          | 114 000                      |
| Jakkulan kaavan laajennus, 10 tonttia   |                  |                  | 23 000           | 23 000                       |
| Vaalilan alue (Mäntymäki) II vaihe  |                  | 150 000          |                  | 150 000                      |
| Puhdistamon tuloväylän uusinta  | 140 000          |                  |                  | 140 000                      |
| Puhdistamon ilmastuksen optimointi  | 30 000           |                  |                  |                              |
| Kalliolan alue 10,5 ha  | 60 000           |                  |                  | 60 000                       |
| <b>Erillishankkeet</b>  | <b>525 000</b>   | <b>435 000</b>   | <b>355 000</b>   | <b>1 315 000</b>             |
| Yksityisteiden parantamisohjelma, <b>edellyttää vähintään 50 % valtionapua</b>        | 50 000           | 110 000          | 50 000           | 210 000                      |
| Siltojen peruskorjaus (turvallisuus), <b>edellyttää vähintään 50 % valtionapua</b>    | 60 000           | 60 000           | 60 000           | 180 000                      |
| Koskelantien sillan muutostyöt  | 150 000          |                  |                  | 150 000                      |
| Alempiasteisten teiden yhteishankkeet, <b>edellyttävät valtion mukanaoloa</b>         | 100 000          | 100 000          | 100 000          | 300 000                      |
| Länsitie välillä Isokylä - Kylänpää tiehanke  |                  |                  |                  | 0                            |
| Kadut ja kv: avo-ojien kunnostus  | 40 000           | 40 000           | 20 000           | 100 000                      |
| Yksityisteiden ojien kunnostus  | 20 000           | 20 000           | 20 000           | 60 000                       |
| Kadut ja klv, halkeamien juotos ja ajoratamerkintöjen uusiminen                       | 35 000           | 35 000           | 35 000           | 105 000                      |
| Ratikyläntien jatke + radan alikulku - varaumana tulevaisuuteen                       |                  | 1 500 000        |                  | 0                            |
| Ennalta-arvaamattomat korjaustyöt   | 70 000           | 70 000           | 70 000           | 210 000                      |
| <b>Kunnallistekniikka yhteensä</b>  | <b>2 353 000</b> | <b>3 885 000</b> | <b>2 833 000</b> | <b>7 456 000</b>             |